

SAP Business One 10.0 DATEV Import

SBO2700

 Jetzt kostenlose Online-Demo starten



Inhalt

- Einführung
- DATEV Buchungsstapel hochladen
- DATEV Buchungsstapel Vorschau
- DATEV Buchungsstapel validieren
- DATEV Buchungsstapel in SAP Business One als vorerfasste Belege importieren
- Vorerfasste Belege im SAP Business One buchen
- Konfiguration: Buchungsschlüssel Mapping
- Konfiguration: Automatikkonto Mapping

DATEV ist eine gängige Buchhaltungssoftware. DATEV hat sich insbesondere in Deutschland bei den Steuerberatern durchgesetzt. DATEV bietet die Möglichkeit Buchungssätze in der Form von Buchungsstapel zu exportieren und zu importieren. Diese Buchungsstapel werden auch von vielen ERPs und anderen Tools unterstützt und hat sich damit als Quasi-Standard für den Dateiaustausch in Deutschland durchgesetzt. Nähere Informationen zum Aufbau der Datei Buchungsstapel finden Sie im [DATEV Developer Portal](#).

SAP bietet ein SAP Business One Add-On zum Export von SAP Business One Journalbuchungen in der Form eines Buchungsstapels, jedoch enthält der SAP Standard keine Möglichkeit zum Import von DATEV Buchungsstapeln.

Für die SAP Business One Cloud haben wir die Möglichkeit geschaffen DATEV Buchungsstapel per App zu importieren.

WICHTIG: Die Daten werden 1:1 aus dem DATEV Buchungsstapel als vorerfasste Belege ins SAP Business One importiert. Dabei können BU-Schlüssel auf SAP Steuerkennzeichen gemappt und Automatikkonten entsprechende SAP Steuerkennzeichen zugeordnet werden. Weitere Veränderungen oder Anreicherungen werden nicht vorgenommen. Fehler müssen stets in der Ursprungsdatei behoben werden.

DATEV Buchungsstapel hochladen

1. Das Hochladen mit Button „Upload“ einleiten und im anschließenden Dialog die Buchungsstapel (EXTF-Datei) auswählen, den Sie importieren wollen.
2. Es folgt die Übersicht zum Buchungsstapel. Ggfs. werden Fehler angezeigt, sollte die Datei nicht unterstützt werden. Weiter mit „Ok“.
3. Der Buchungsstapel wird nun gelesen. Bei Erfolg wird angegeben, wie viele Zeilen eingelesen wurden. Bitte mit EXTF-Datei vergleichen.

The screenshot shows the 'DATEV Import' application interface. At the top, there is a navigation bar with 'DATEV Import', 'Konfiguration', and 'Hilfe'. On the right, the user 'Roman Douverne' is logged in. Below the navigation bar, there is a toolbar with an 'Upload' button (highlighted with a yellow box and a yellow circle with the number 1), a 'Laden' button, and an 'Import' button. The main content area is titled 'DATEV Header' and contains a section 'ALLGEMEIN FORMAT INFORMATIONEN'. In this section, the 'DATEV-Format' is set to 'EXTF' (highlighted with a yellow box). A yellow box with the text 'Es können nur EXTF-Dateien importiert werden' is overlaid on this section. Below this, there is a table with the following data:

Formatkategorie	Formatname	Formatversion	Erzeugt am
21	Buchungsstapel	9	2,02212E+16

Below the table, the 'Wirtschaftsjahres-beginn' is set to '20220101'. The section 'BUCHUNGSSTAPEL' contains the following data:

Datum von	Datum bis	Bezeichnung
20221120	20221130	export_20221211_1815300

Below this, the 'Buchungstyp' is set to '1' and the 'Währung' is set to 'EUR'. At the bottom right of the main content area, there is an 'Ok' button (highlighted with a yellow box and a yellow circle with the number 2). To the right of the main content area, there is a 'Success' message box. The message reads: 'Datei eingelesen. 23 Zeilen wurden eingelesen. Daten wurden noch nicht validiert.' (The number '23' is highlighted with a yellow box). Below the message, there is a 'Schließen' button (highlighted with a yellow box and a yellow circle with the number 3).

DATEV Buchungsstapel Vorschau

Der DATEV Buchungsstapel wird in einer Vorschau dargestellt und ist für die Validierung bereit. Bitte vergleichen Sie die Vorschau mit Ihrer EXTF-Datei.

Hinweis: Im angegebenen Beispiel werden auch Wechselkurse dargestellt (vgl. Zeilen 6 bis 9). Neben den dargestellten Daten können auch Kostenstellen in SAP Business One übernommen werden.

DATEV Import															
Konfiguration Hilfe															
DE Roman Douverne Dev DATEV Import															
Upload Validieren Import															
Umsatz	S/H-KNZ	WKZ Umsatz	Kurs	Basis-Umsatz	WKZ Basisumsatz	Konto	Gegenkonto	BU-Schlüssel/Steuerkennzeichen	Belegdatum	Belegfeld 1	Belegfeld 2	Belegfeld 3	Buchungstext	KOST 1	KOST 2
50	S	EUR			EUR	4550	1220	20	2011				Beispielbuchung		
111	S	EUR			EUR	4949	1220		2111				Beispielbuchung		
250	S	EUR			EUR	6530	1220	20	2211				Beispielbuchung		
199,8	S	EUR			EUR	6663	1220		2311				Beispielbuchung		
523	S	EUR			EUR	6835	1220	20	2311				Beispielbuchung		
350	S	TRY	19,144144	18,28	EUR	4550	1220		2411				Wechselkurs		
350	S	TRY	19,296254	18,13	EUR	4550	1220		2511				Wechselkurs		
990	S	TRY	19,041204	51,99	EUR	6530	1220		2511				Wechselkurs		
19,9	S	EUR			EUR	6530	1220	20	2711				Beispielbuchung		
48,8	S	EUR			EUR	6651	1220	20	2711				Beispielbuchung		
98,23	S	EUR			EUR	6530	1220	20	2811				Beispielbuchung		
260	S	EUR			EUR	6835	1220	20	2811				Beispielbuchung		
2,5	S	EUR			EUR	6580	1220		2811				Beispielbuchung		
3,99	S	EUR			EUR	6580	1220		2811				Beispielbuchung		
29,3	S	EUR			EUR	6580	1220		2911				Beispielbuchung		
2,8	S	EUR			EUR	6580	1220		3011				Beispielbuchung		
78,23	S	EUR			EUR	6530	1220		2911				Beispielbuchung		
12. Sep	S	EUR			EUR	6580	1220		3011				Beispielbuchung		
10	S	EUR			EUR	6837	1220		2911				Beispielbuchung		
5	S	EUR			EUR	6580	1220		3011				Beispielbuchung		
23,1	S	EUR			EUR	6580	1220		3011				Beispielbuchung		
2,8	S	EUR			EUR	6580	1220		3011				Beispielbuchung		

DATEV Buchungsstapel validieren

1. Klicken Sie auf nun auf den Button „Validieren“ (Button war bisher inaktiv) um die einzelnen Buchungssätze zu validieren.
2. Beispiel für erfolgreiche Validierung.
3. Beispiel für Validierung mit Fehlern: Es werden fehlerhafte Werte mit Hintergrundinformationen dargestellt. Fehler sind in der ursprünglichen Datei zu beheben.

DATEV Import Konfiguration Hilfe DE Roman Douverne Dev DATEV Import

Upload Validieren 1 Import

Umsatz	S/H-KNZ	WKZ Umsatz	Kurs	Basis-Umsatz	WKZ Basisumsatz	Konto	Gegenkonto	BU-Schlüssel/Steuerkennzeichen	Belegdatum	Belegfeld 1	Belegfeld 2	Belegfeld 3	Buchungstext	KOST 1	KOST 2
50	S	EUR		EUR		4550	1220	20	2011				Beispielbuchung		

2

Success

Alle Zellen wurden erfolgreich validiert. Die Daten können nun in das SAP-System importiert werden.

Schließen

3

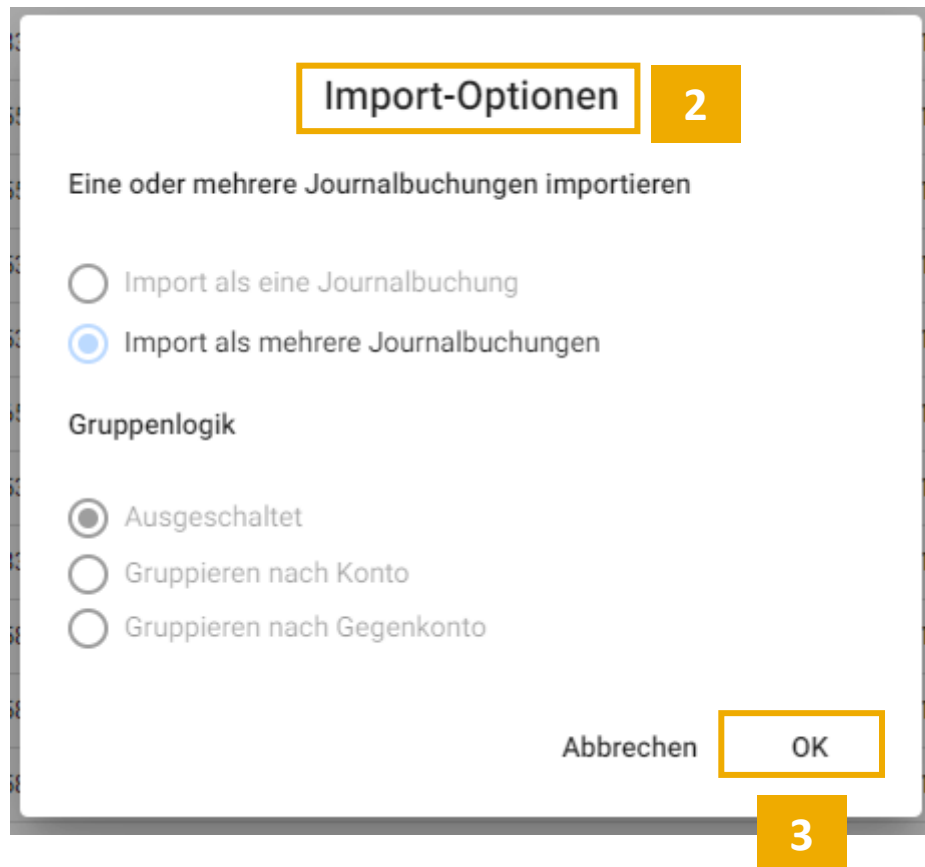
Validierungsfehler

Zeile	Spalte	Wert	Fehlermeldung
6	WKZ Umsatz	TRYA	Das Währungskennzeichen muss aus drei Buchstaben bestehen.
9	WKZ Basisumsatz	TRY	Die Währung des Basisumsatzes muss Euro (EUR) sein.
18	Umsatz	12. Sep	Der Umsatz muss eine Zahl mit Komma als Dezimalpunkt und zwei Nachkommastellen sein.
20	Belegdatum	3013	Das Buchungsdatum im angegebenen Wirtschaftsjahr ist kein gültiges Datum
17	Konto	180008	Das angegebene Sachkonto existiert nicht in SAP.
17	Konto	180008	Das angegebene Sachkonto ist inaktiv und kann daher nicht gebucht werden.

Ok

DATEV Buchungsstapel in SAP Business One als vorerfasste Belege importieren

1. Klicken Sie auf den Button „Import“ (Button war bisher inaktiv) um die Import-Optionen zu öffnen.
2. Import-Optionen auswählen.
3. Import mit „OK“ bestätigen. Die Buchungssätze werden im Anschluss als Mappe mit vorerfassten Belegen im SAP Business One importiert.



Eine oder mehrere Journalbuchungen importieren:

Die Option „Import als eine Journalbuchung“ steht nur dann zur Verfügung, wenn die Buchungssätze das identische Belegdatum verwenden.

Gruppenlogik

Die Optionen der Gruppenlogik steht nur dann zur Verfügung, wenn die Buchungssätze das identische Belegdatum verwenden.

- Ausgeschaltet: Gruppenlogik wird nicht verwendet.
- Gruppieren nach Konto: Alle Buchungen zu identischen Konten werden zu einem Buchungssatz verdichtet.
- Gruppieren nach Gegenkonto: Alle Buchungen zu identischen Gegenkonten werden zu einem Buchungssatz verdichtet.

Vorerfasste Belege im SAP Business One buchen

1. Im SAP Business One Dialog Finanzwesen > Vorerfasste Belege öffnen.
2. Die entsprechende Mappe (vermutlich den letzten Eintrag) selektieren.
3. Die angegebenen Transaktionsnummern können per Doppelklick geöffnet und überprüft werden.
4. Nach erfolgreicher Überprüfung kann die Mappe gebucht werden.

Konfiguration: Buchungsschlüssel Mapping

Unter Konfiguration > MAPPING > Buchungsschlüssel Mapping können DATEV Buchungsschlüssel (BU-Keys) die entsprechenden SAP Steuerkennzeichen zugeordnet werden. Ist für einen verwendeten Buchungsschlüssel kein Steuerkennzeichen hinterlegt, dann kann der Buchungssatz nicht importiert werden. Dieser fehlerhafte Buchungssatz wird im Rahmen der Validierung gekennzeichnet. Im Beispiel unten ist dem Buchungsschlüssel 9 das Steuerkennzeichen A0 zugeordnet. Kommt die EXTF Datei nicht direkt aus DATEV und sind in der EXTF in der Spalte BU Schlüssel SAP Steuerkennzeichen eingetragen, anstelle von BU Schlüsseln, so ist kein Mapping erforderlich.

DATEV Import **Konfiguration** Hilfe

MAPPING

Buchungsschlüssel Mapping

Hinzufügen

DATEV Buchungsschlüssel	SAP Steuerkennzeichen
9	A0

Automatikkonto Mapping

Hinzufügen

Automatikkonto	SAP Steuerkennzeichen
	A0

Konfiguration: Automatikkonto Mapping

Unter Konfiguration > MAPPING > Automatikkonto Mapping können Automatikkonten entsprechende SAP Steuerkennzeichen zugeordnet werden. Beim Import der Buchungssätze werden die entsprechenden Steuerkennzeichen gesetzt. Im Beispiel unten wird dem Konto 4550 das Steuerkennzeichen A2 zugeordnet.

The screenshot shows the DATEV Import configuration interface in a Google Chrome browser. The URL is `datev-import-test.apps.business-one.io/Konfiguration`. The navigation bar includes 'DATEV Import', 'Konfiguration' (highlighted with an orange box), and 'Hilfe'. The user is logged in as 'Roman Douverne' (Dev, DATEV Import). The main section is 'MAPPING', and the 'Automatikkonto Mapping' sub-section is highlighted with an orange box. It contains a table for mapping automatic accounts to SAP tax codes.

Automatikkonto	SAP Steuerkennzeichen
4550	A2
	A0

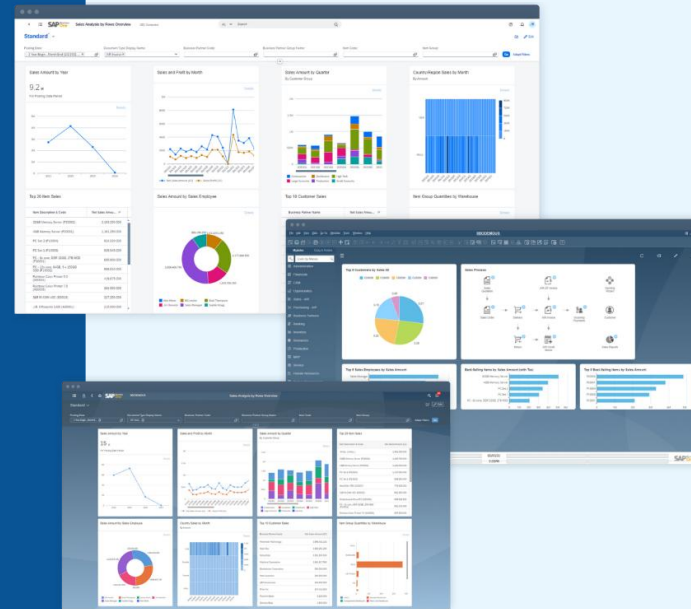
Ihr eigenes SAP Business One Demo-System.

In 2 Minuten für Sie bereit.

Glauben Sie nicht?
Dann testen Sie es jetzt!



Kostenlose Online-Demo



Haftungsausschluss

Die Informationen in dieser Publikation wurden aus Daten erarbeitet, von deren Richtigkeit ausgegangen wurde; wir übernehmen jedoch weder Haftung noch eine Garantie für die Richtigkeit und Vollständigkeit der Informationen.

Obwohl wir diese Publikation mit Sorgfalt erstellt haben, ist nicht auszuschließen, dass sie unvollständig ist oder Fehler enthält. Der Herausgeber, dessen Geschäftsführer, leitende Angestellte oder Mitarbeiter haften deshalb nicht für die Richtigkeit und Vollständigkeit der Informationen. Etwaige Unrichtigkeiten oder Unvollständigkeiten der Informationen begründen keine Haftung, weder für unmittelbare noch für mittelbare Schäden.

conesprit GmbH
Eduard-Breuninger-Straße 6/1
71522 Backnang
conesprit.de
business-one-consulting.com

Ansprechpartner
Katrín Douverne
Email: katrin.douverne@conesprit.de
Tel.: +49 7191 18 70 190
Fax: +49 7191 18 70 191