

## SAP Business One 10.0 Lagerplätze anlegen

**SBO3500**

➤ Jetzt kostenlose Online-Demo starten



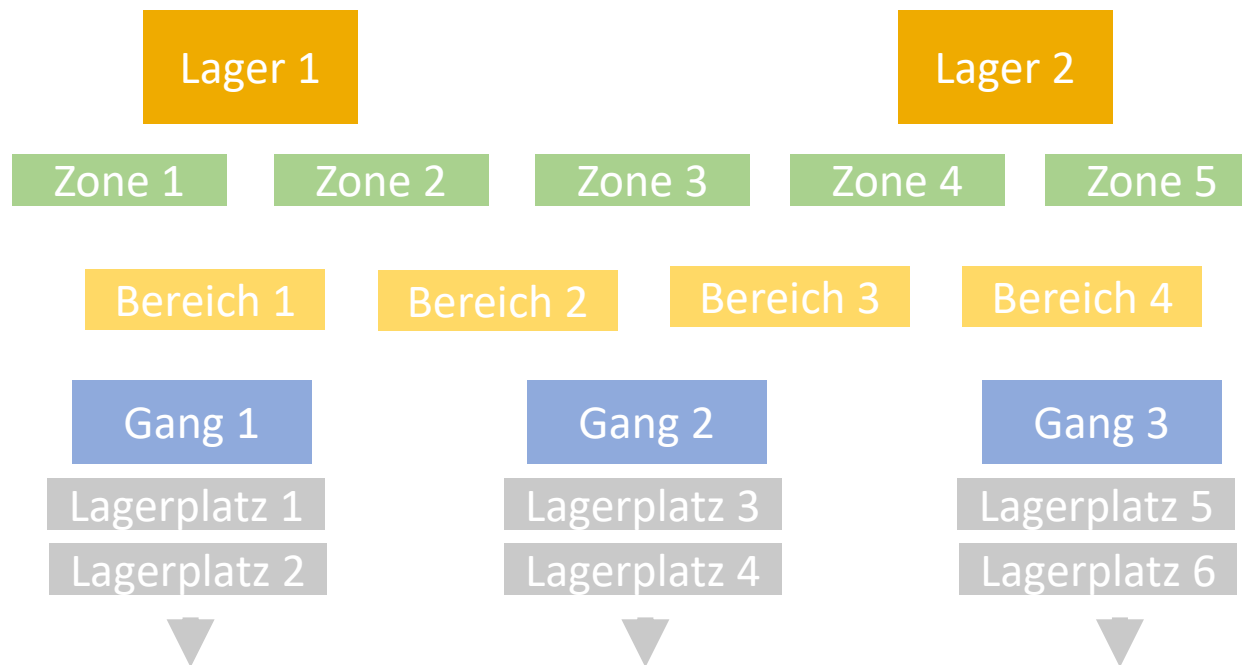
1. Mit Lagerplätzen arbeiten
2. Lager mit Lagerplätzen definieren
3. Lager als Hauptlager definieren
4. Definition der Lagerebenen
5. Definition der Lagerunterebenenencodes
6. Verwaltung der Lagerunterebenenencodes
7. Lagerplätze generieren
8. Eigenschaften von Lagerplätzen
9. Lagerplätze löschen

# 1. Mit Lagerplätzen arbeiten

SAP Business One ermöglicht eine Verwaltung von Lagerplätzen. Für eine flexible Bestandsführung ist es möglich die Lagerplatzfunktion für einzelne Lager zu aktivieren. Nach Aktivierung der gewünschten Lager müssen Lagerplätze für alle Ein- und Ausgänge von Beständen in dieses Lager erfasst werden.

Als Lagerplatz wird die kleinste nutzbare Raumeinheit in einem Lager, in dem die Ware gelagert ist, bezeichnet.

Beispielhaftes Lager mit den zugehörigen Lagerplätzen:



**Lagerplatzcodes** (eindeutige Kombination aus Lagercode und Lagerunterebencodes)  
z.B. 1-Zone2-Bereich3-Gang1-Lagerplatz3

## 2. Lager mit Lagerplätzen definieren

Administration > Definition > Lagerverwaltung > Lager

In der Maske Lager kann definiert werden, ob das jeweilige Lager nach Lagerplätzen geführt wird.

Lager-(Standard) - Definition

Lagercode **HL** Lagername **Hauptlager**

Allgemein **Buchhalt.** Lagerplätze

☐ Inaktiv ☐ Streckengeschäft

Standort  ☒ Disposition relevant

Straße/Postfach

Straße Nr.  ☒ Lagerplätze aktivieren

Gebäude

Gebäude/Stockwerk/Raum

PLZ

Ort

Bezirk

Land

Bundesland/Region

UID-Nummer

GLN  Standort in Webbrowser anzeigen

Finanzamt/Steuerverw.

Adresszeile 2

Adresszeile 3

OK Abbrechen

### 3. Lager als Hauptlager definieren

Administration > Definition > Lagerverwaltung > Lager

Ein neues Lager kann als Standardlager für den Bestand und als Standardlager für Ressourcen definiert werden.

The screenshot displays the SAP Business One Administration console. On the left, the 'Administration' menu is open, with 'Allgemeine Einstellungen' (General Settings) highlighted under 'Systeminitialisierung' (System Initialization). The main window shows the 'Allgemeine Einstellungen' dialog for 'Bestand' (Inventory). The 'Bestand' tab is selected, and the 'Standardlager' (Standard Warehouse) is set to 'Hauptlager' (Main Warehouse). Other settings include 'Verwaltungsmethode' (Management Method) set to 'Bei jeder Buchung' (At every booking), 'Ausgabe vorrangig nach' (Output primarily by) set to 'Serien- und Chargennummern' (Serial and Batch Numbers), and 'Eindeutige Seriennummern nach' (Unique serial numbers by) set to 'Herstellerseriennr.' (Manufacturer serial number). The 'Standardlager' dropdown is highlighted with a red box. Below the dialog, the 'Standardlager' is also shown as 'Hauptlager' in a separate section.

Administration

- Wechselkurse und Indizes
- Systeminitialisierung
  - Firmendetails
  - **Allgemeine Einstellungen**
  - Buchungsperioden
- Berechtigungen
  - Belegnummerierung
  - Belegeinstellungen
  - Druckeinstellungen
  - Menüalias für Suche
  - E-Mail-Einstellungen
- Eröffnungssalden
- Implementierungszentrum
  - Tooltip-Vorschau
- Definition
- Datenimport/-export

Allgemeine Einstellungen

GP Dienste Anzeige Schriftart u. Hint... Pfad **Bestand** Ressourcen Cashflow Cgckpit Preisfindung Funktionen ausbl... QR-Codes

Artikel Planung Reporting

Seriennummern und Chargen

Verwaltungsmethode: Bei jeder Buchung

Ausgabe vorrangig nach: Serien- und Chargennummern

Eindeutige Seriennummern nach: Herstellerseriennr.

Chargenmengen anzeigen nach: ☒ Belegzeilen-ME ☐ BestandsME

☒ Equipment-Stammdaten automatisch erstellen

Grundeinstellung Chargenstatus: Freigegeben

☐ Mehrere Eingänge für die gleiche Charge mit Bewertungsmethode Serie/Charge blockieren

**Standardlager: Hauptlager**

Sachkonten festlegen nach: Artikelgruppe

☒ Autom. Hinzufügen aller Lager zu neuen und vorhand. Artikeln

☐ Quellensteuer

☒ Autom. Hinzufügen aller ME-Gruppeneinstellungen

☒ Autom. Hinzufügen aller Verpackungsdef. zu

☐ Bei Auswahl eines Verknüpfungspfeils Artikel

Inaktive Artikel anzeigen in: ☒ Berichte ☒ Belege

OK Abbrechen

Allgemeine Einstellungen

GP Budget Dienste Anzeige Schriftart u. Hint... Pfad Bestand Ressourcen Cashflow Cgckpit **Kostenrechn...** Preisfindung Funktionen ausbl... QR-Codes

Standardlager: **Hauptlager**

☒ Autom. Hinzufügen aller Lager zu neuen Ressourcen

Standardkapazitätsperiode: Beginn heute bis: Heute + 1 Monate + 0 Tage

Aktualisieren Abbrechen

## 4. Definition der Lagerebenen

Administration > Definition > Lagerverwaltung > Lager > Lagerplätze

Es müssen Lagerunterebenen aktiviert werden. Vier Lagerunterebenen sind möglich. Die Namen für die Unterebenen sind frei wählbar.

The screenshot shows the 'Lagerplatz-Feldaktivierung' (Storage Location Field Activation) dialog box in SAP Business One. The left sidebar contains a navigation menu with the following items:

- Versandarten
- Orte
- Inventurzyklen
- Bestimmung der regelmäßigen Inventur
- Verpackungsarten
- 📁 Lagerplätze
  - Lagerplatz-Feldaktivierung (highlighted)
  - Lagerplatz-Attributcodes
  - Lagerunterebenenencodes
  - Verwaltung von Lagerunterebenenencodes

The main window displays a table with the following data:

#	Unterebene	Name	Aktiv
1	Lagerunterebene 1	Regal	<input checked="" type="checkbox"/>
2	Lagerunterebene 2	Ebene	<input checked="" type="checkbox"/>
3	Lagerunterebene 3	Unterebene 3	<input type="checkbox"/>
4	Lagerunterebene 4	Unterebene 4	<input type="checkbox"/>

At the bottom of the dialog, there are two buttons: 'OK' (highlighted) and 'Abbrechen'.

## 5. Definition der Lagerunterebencodes

Administration > Definition > Lagerverwaltung > Lagerplätze > Lagerunterebencodes

Um jeden Lagerplatz anhand eines eindeutigen Codes identifizieren zu können, setzt sich in SAP Business One der Lagerplatzcode aus den Codes des Lagers und der Lagerunterebenen zusammensetzen.

**Verwaltung von Lagerunterebencodes**

Verwaltungsaufgabe: Lagerunterebencodes generieren

Lagerunterebencodes

Lagerunterebene: Gang

Codesegment für Unterebene	von	bis:
1 Numerisch	01	20
2		
3		
4		
5		
6		

Lagerunterebencodes - Eigenschaften

Beschreibung:

OK Abbrechen

**Lagerunterebene:** Wählen Sie aus einer Auswahlliste mit aktiven Lagerunterebenen eine Unterebene, für die Sie die Codes definieren möchten (Standardmäßig ist Lagerunterebene 1 aktiviert).

**Unterebenencode verwalten:** Generierung, Aktualisierung und Löschung von Lagerunterebencodes in Chargen.

**Code:** Geben Sie den Code für die Lagerunterebene ein. Der Code darf alphabetische Buchstaben, Zahlen, Symbole oder eine Kombination dieser Elemente enthalten und kann bis zu 50 Zeichen lang sein.

**Beschreibung:** Kann bei Bedarf eingegeben werden.

**Anzahl Lagerplätze:** Zeigt an, wo der Lagerunterebencode als Bestandteil der Codes verwendet wird.

## 6. Verwaltung der Lagerunterebencodes

Administration > Definition > Lagerverwaltung > Lagerplätze > Verwaltung von Lagerunterebencodes

**Verwaltung von Lagerunterebencodes**

Verwaltungsaufgabe: Lagerunterebencodes generieren

Lagerunterebencodes

Lagerunterebene: Ebene

Codesegment für Unterebene: von A bis E

Lagerunterebencodes - Eigenschaften

Beschreibung:

OK Abbrechen

**Lagerunterebencodes verwalten - Generierungsvorschau**

Lagerunterebene: Ebene

#	Code	Beschreibung	Fehlerdetails
1	A		
2	B		
3	C		
4	D		
5	E		

Generieren Abbrechen

**Lagerunterebene:** Auswahl einer Unterebene, für die Sie die Codes generieren möchten.

**Codesegment für Unterebene:** Angabe der Segmente für Unterebenenencodes, die die zu generierenden Lagerunterebencodes umfassen. Es ist möglich für jedes Segment einen Bereich anzugeben. Jeder Lagerunterebencode kann aus bis zu sechs Segmenten bestehen, in den folgenden Typen:

- **Fix** (Fixer String mit max. 50 Zeichen: Alphabetische Buchstaben, Zahlen, Symbole oder eine Kombination dieser Elemente. Sie können keinen Bereich angeben)
- **Alphabetisch** (Alphabetische Buchstaben mit max. 50 Zeichen. Bei der Angabe eines Bereichs müssen die Zeichen in den Feldern von und bis dieselbe Länge haben und der erste Buchstabe im Feld von muss im Alphabet vor dem ersten Buchstaben im Feld bis stehen)
- **Numerisch** (Zahlen mit max. 50 Zeichen. Bei der Angabe eines Bereichs muss die Zahl im Feld von kleiner oder gleich der Zahl im Feld bis sein)



## 7. Lagerplätze generieren

Lagerverwaltung > Lagerplätze > Lagerplatzverwaltung / Fenster: Verwaltungsaufgabe> Lagerplätze generieren

**Lagerplatzverwaltung**

Verwaltungsaufgabe: Lagerplätze generieren

**Lagerplatzcodes**

von: HL bis: HL  
Regal: 01 Regal: 03  
Ebene: A Ebene: C

**Lagerplatzeigenschaften**

Inaktiv: ☐  
Empfangender Lagerplatz: ☐ Von autom. Zuordnung bei Ausgang ausschließen: ☐  
Beschreibung:   
Alternativer Sortiercode:  Barcode:   
Mindestmenge:  Maximale Menge:   
Maximalgewicht:

**Artikeleinschränkungen**

ME-Einschränkungen: Keine  
Chargeneinschränkungen: Keine  
Transaktionsbeschränkungen: Keine

**Lagerplatzverwaltung - Generierungsvorschau**

#	Lagerplatzcode	Inaktiv	Empfangender Lagerplatz	Von autom. Zuord.	Beschreibung	Artikelgewicht	Artikelmenge	Anz. Artikel	Anz.
1	HL-01-A	Nein	Nein	Nein					
2	HL-01-B	Nein	Nein	Nein					
3	HL-01-C	Nein	Nein	Nein					
4	HL-02-A	Nein	Nein	Nein					
5	HL-02-B	Nein	Nein	Nein					
6	HL-02-C	Nein	Nein	Nein					
7	HL-03-A	Nein	Nein	Nein					
8	HL-03-B	Nein	Nein	Nein					
9	HL-03-C	Nein	Nein	Nein					

OK Abbrechen

Generieren Abbrechen

**Lagerplatzcodes:** Definieren Sie die Codes für die zu generierenden Lagerplätze

**Lager von...bis:** Angabe der Lager, in denen sich die Lagerplätze physisch befinden, die Sie generieren möchten. Sie können eine Reihe von Lagern aus der Liste der Lager mit aktiven Lagerplätzen auswählen. Der Lagerplatzcode enthält den Lagercode, die Unterebenenencodes und den Lagerplatzcode-Separator, den Sie definiert haben.

**<Unterebene 1/2/3/4> von...bis:** Angabe der Unterebenenencodes, die den physischen Standort des Lagers darstellen. Sie können eine Reihe von Unterebenenencodes aus der Liste auswählen. Es sind nur die Unterebenen sind verfügbar, die Sie aktiviert haben. Standardmäßig ist die Unterebene 1 aktiviert.

## 8. Eigenschaften von Lagerplätzen

Lagerverwaltung > Lagerplätze > Lagerplatzverwaltung / Fenster: Verwaltungsaufgabe> Lagerplätze generieren

**Lagerplatzeigenschaften:** Für die Lagerplätze können Eigenschaften definiert werden:

**Inaktiv:** Einen inaktiven Lagerplatz können Sie solange nicht nutzen, bis Sie ihn wieder aktivieren.

**Empfangender Lagerplatz:** Sobald Sie empfangende Lagerplätze für ein Lager aktivieren und einen Lagerplatz im Lager als empfangenden Lagerplatz kennzeichnen, werden die extern von Ihren Lieferanten oder Kunden empfangenen Artikel automatisch an diesem Lagerplatz gelagert. Ein empfangender Lagerplatz ist ein besonderer Abschnitt in einem Lager, der typischerweise einen Bereich für die Eingangsprüfung für die temporäre Lagerung eingehender Waren darstellt.

**Beschreibung:** Bei Bedarf ist eine Beschreibung der Lagerplätze, die Sie generieren möchten, möglich.

**Alternativer Sortiercode:** Bei Bedarf ist eine Angabe eines alternativen Sortiercodes für die Lagerplätze, die Sie generieren möchten, möglich. Es sind bis zu 50 Zeichen (Buchstaben, Zahlen, Symbole) erlaubt.

**Barcode:** Eingabe eines Barcodes, welcher aus alphabetischen Buchstaben, Zahlen, Symbolen oder einer Kombination dieser Elemente bestehen darf. Es sind bis zu 100 Zeichen erlaubt.

**Mindestmenge:** Eingabe der Mindestmenge von Artikeln. Wenn die Bestandshöhe an einem Lagerplatz unter diese Menge fällt, können Sie mit einem der folgenden zwei Berichte auf die maximale Menge auffüllen:

- Lagerplatzliste
- Inhaltsliste Lagerplatz

**Maximale Menge:** Eingabe der maximalen Menge von Artikeln. Sie können den Lagerplatz über die Lagerplatzliste oder die Inhaltsliste Lagerplatz auf die maximale Länge auffüllen.

**Artikeleinschränkungen:** Folgende Optionen stehen Ihnen zur Auswahl

- **Keine** (keine Artikeleinschränkungen, d.h. beliebige Artikel können am Lagerplatz gelagert werden)
- **Spezifische Artikel** (Nur ein spezifischer Artikel kann am Lagerplatz gelagert werden. Um den Artikel anzugeben, wählen Sie einen Artikel aus der Auswahlliste im Feld Artikel auf der rechten Seite aus.)
- **Nur Einzelartikel** (Es kann nur ein Artikel am Lagerplatz gelagert werden. Der erste Artikel, den Sie am Lagerplatz lagern, wird zum Einzelartikel. Später können Sie den Artikel im Feld Aktueller Artikel im Fenster Lagerplatz-Stammdaten anzeigen.)

## 8. Eigenschaften von Lagerplätzen

Lagerverwaltung > Lagerplätze > Lagerplatzverwaltung / Fenster: Verwaltungsaufgabe > Lagerplätze generieren

- **Spezifische Artikelgruppe:** Es können nur Artikel aus einer spezifischen Artikelgruppe gelagert werden. Um die Artikelgruppe anzugeben, wählen Sie eine Artikelgruppe aus der Liste im Feld Artikelgruppe auf der rechten Seite aus.
- **Nur Einzelartikelgruppe:** Es können nur Artikel aus einer Artikelgruppe gelagert werden. Die Artikelgruppe des ersten Artikels, den Sie am Lagerplatz lagern, wird zur Einzelartikelgruppe. Später können Sie die Artikelgruppe im Feld Aktuelle Artikelgruppe im Fenster Lagerplatz-Stammdaten anzeigen.

**ME-Einschränkungen:** Um den Status der ME-Einschränkungen der Lagerplätze zu kennzeichnen, wählen Sie eine der folgenden Optionen aus

- **Keine:** Es können Artikel mit beliebiger ME gelagert werden
- **Spezifische ME:** Nur Artikel mit einer spezifischen ME können am Lagerplatz gelagert werden. Um die ME anzugeben, wählen Sie eine ME aus der Auswahlliste im Feld ME auf der rechten Seite aus.
- **Nur einzelne ME:** Nur Artikel mit derselben ME können gelagert werden. Die ME des ersten Artikels, den Sie am Lagerplatz lagern, wird zur einzelnen ME. Sie können die ME im Feld "Aktuelle ME" auf der rechten Seite anzeigen.
- **Spezifische ME-Gruppe:** Nur Artikel mit einer spezifischen ME-Gruppe können gelagert werden. Um die ME-Gruppe anzugeben, wählen Sie eine ME-Gruppe aus der Auswahlliste im Feld "ME-Gruppe" auf der rechten Seite aus.
- **Nur einzelne ME-Gruppe:** Nur Artikel mit derselben ME-Gruppe können gelagert werden. Die ME-Gruppe des ersten Artikels, den Sie am Lagerplatz lagern, wird zur einzelnen ME-Gruppe. Sie können die ME-Gruppe im Feld "Aktuelle ME-Gruppe" auf der rechten Seite anzeigen.

## 8. Eigenschaften von Lagerplätzen

Lagerverwaltung > Lagerplätze > Lagerplatzverwaltung / Fenster: Verwaltungsaufgabe > Lagerplätze generieren

**Chargeneinschränkungen:** Um den Status der Chargeneinschränkungen der Lagerplätze zu kennzeichnen, wählen Sie eine der folgenden Optionen

- **Keine:** Beliebige Artikel können gelagert werden, unabhängig von deren Chargeninformationen.
- **Einzelcharge:** Nur Artikel aus einer Charge können am Lagerplatz gelagert werden. Die Charge des ersten Artikels, den Sie am Lagerplatz lagern, wird zur Einzelcharge. Später können Sie die Charge im Feld Aktuelle Charge im Fenster Lagerplatz-Stammdaten anzeigen.

**Transaktionseinschränkungen:** Um den Status der Transaktionseinschränkungen der Lagerplätze zu kennzeichnen, wählen Sie eine der folgenden Optionen

- **Keine:** Ein Lagerplatz kann in allen relevanten Transaktionen verwendet werden.
- **Alle Transaktionen:** Ein Lagerplatz weist eine Einschränkung für alle Transaktionen auf, kann also in keiner Transaktion verwendet werden.
- **Eingehende Transaktionen:** Ein Lagerplatz kann nicht für die Aufbewahrung eingehender Warenströme verwendet werden.
- **Ausgehende Transaktionen:** Ein Lagerplatz kann nicht bei der Warenausgabe verwendet werden.
- **Alle außer Bestandsumlagerung und –zählung:** Der Lagerplatz kann nur bei Bestandsumlagerungen, Zählungen und Buchungen verwendet werden.

**Grund:** Geben Sie bei Bedarf einen Grund für die Transaktionseinschränkungen der Lagerplätze ein.

**<Attribut 1> ... <Attribut 10>:** Geben Sie die Attributcodes an, die für die Lagerplätze relevant sind, die Sie generieren möchten.

## 9. Lagerplätze löschen

---

Sind Lagerplätze versehentlich angelegt worden, dann lassen sie sich auf diesem Wege wieder löschen:

Manuell löschen:

1. Wählen Sie im Hauptmenü von SAP Business One Lagerverwaltung > Lagerplätze > Lagerplatz-Stammdaten.
2. Suchen Sie den Lagerplatz, den Sie löschen möchten.
3. Im Fenster Lagerplatz-Stammdaten haben Sie folgende Optionen:
  1. Klicken Sie mit der rechten Maustaste, und wählen Sie Entfernen.
  2. Wählen Sie in der Menüleiste Daten Entfernen.

Automatisch löschen:

### Vorgehensweise

1. Wählen Sie im Hauptmenü von SAP Business One Lagerverwaltung > Lagerplätze > Lagerplatzverwaltung. Das Fenster Lagerplatzverwaltung wird geöffnet.
2. Im Feld Verwaltungsaufgabe wählen Sie Lagerplätze löschen aus der Dropdown-Liste.
3. Wählen Sie im Abschnitt Lagerplätze auswählen einen Bereich der Lagerplätze, die Sie löschen möchten.
4. Geben Sie im Abschnitt Erweiterte Auswahlkriterien die Eigenschaften der zu löschenden Lagerplätze an, um den Lagerplatzbereich weiter einzugrenzen.
5. Wählen Sie die Drucktaste OK. Das Fenster Lagerplatzverwaltung - Löschvorschau wird geöffnet. Dort können Sie eine Vorschau der Lagerplätze anzeigen, die gelöscht werden sollen.

### 6. Hinweis

7. Wenn die Lagerplätze nicht gelöscht werden können, finden Sie die ausführliche Fehlerbeschreibung in der Spalte Fehlerdetails.
8. Wählen Sie im Fenster Lagerplatzverwaltung - Löschvorschau die Drucktaste Löschen.

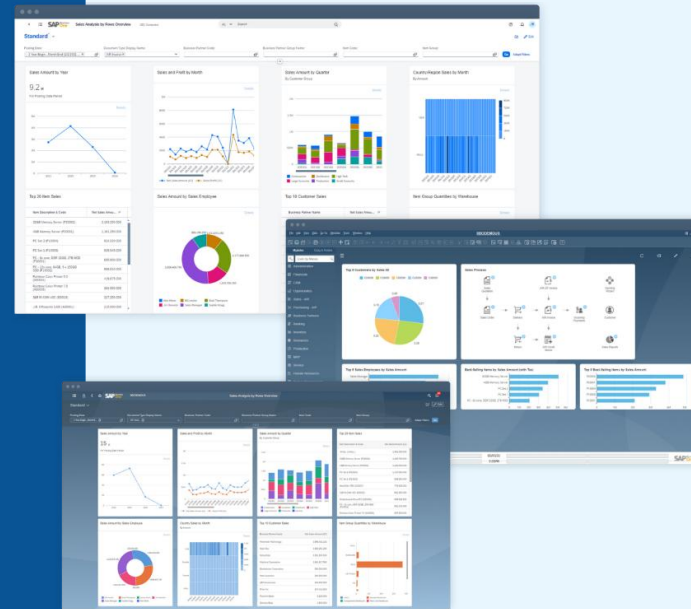
# Ihr eigenes SAP Business One Demo-System.

**In 2 Minuten für Sie bereit.**

**Glauben Sie nicht?**  
Dann testen Sie es jetzt!



## Kostenlose Online-Demo



## Haftungsausschluss

Die Informationen in dieser Publikation wurden aus Daten erarbeitet, von deren Richtigkeit ausgegangen wurde; wir übernehmen jedoch weder Haftung noch eine Garantie für die Richtigkeit und Vollständigkeit der Informationen.

Obwohl wir diese Publikation mit Sorgfalt erstellt haben, ist nicht auszuschließen, dass sie unvollständig ist oder Fehler enthält. Der Herausgeber, dessen Geschäftsführer, leitende Angestellte oder Mitarbeiter haften deshalb nicht für die Richtigkeit und Vollständigkeit der Informationen. Etwaige Unrichtigkeiten oder Unvollständigkeiten der Informationen begründen keine Haftung, weder für unmittelbare noch für mittelbare Schäden.

conesprit GmbH  
Eduard-Breuninger-Straße 6/1  
71522 Backnang  
[conesprit.de](http://conesprit.de)  
[business-one-consulting.com](http://business-one-consulting.com)

Ansprechpartner  
Katrín Douverne  
**Email:** [katrin.douverne@conesprit.de](mailto:katrin.douverne@conesprit.de)  
**Tel.:** +49 7191 18 70 190  
**Fax:** +49 7191 18 70 191