

SAP Business One 10.0 Abfragegenerator & Beispiele

SBO9100

➤ Jetzt kostenlose Online-Demo starten



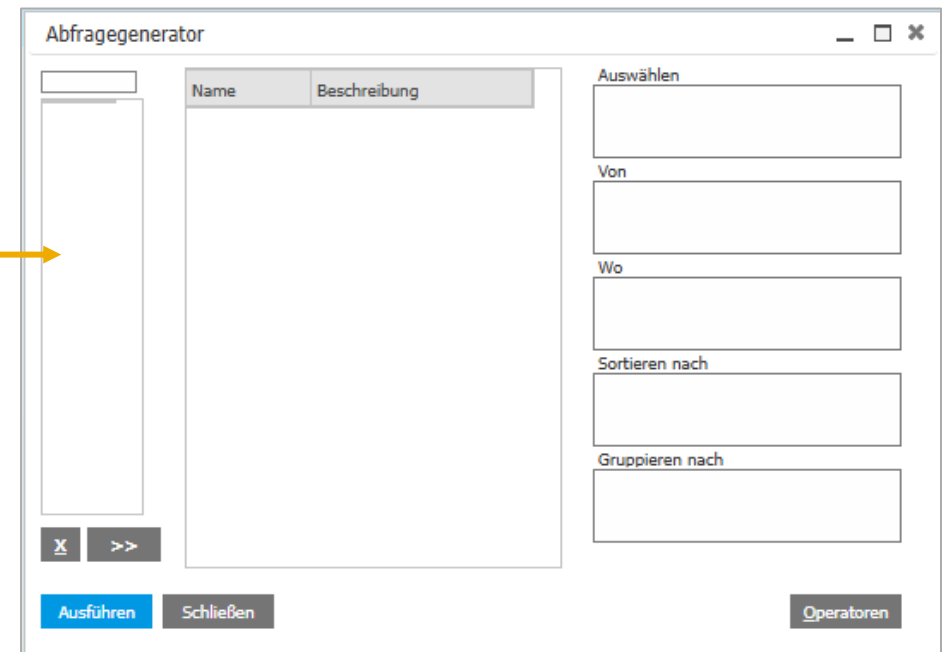
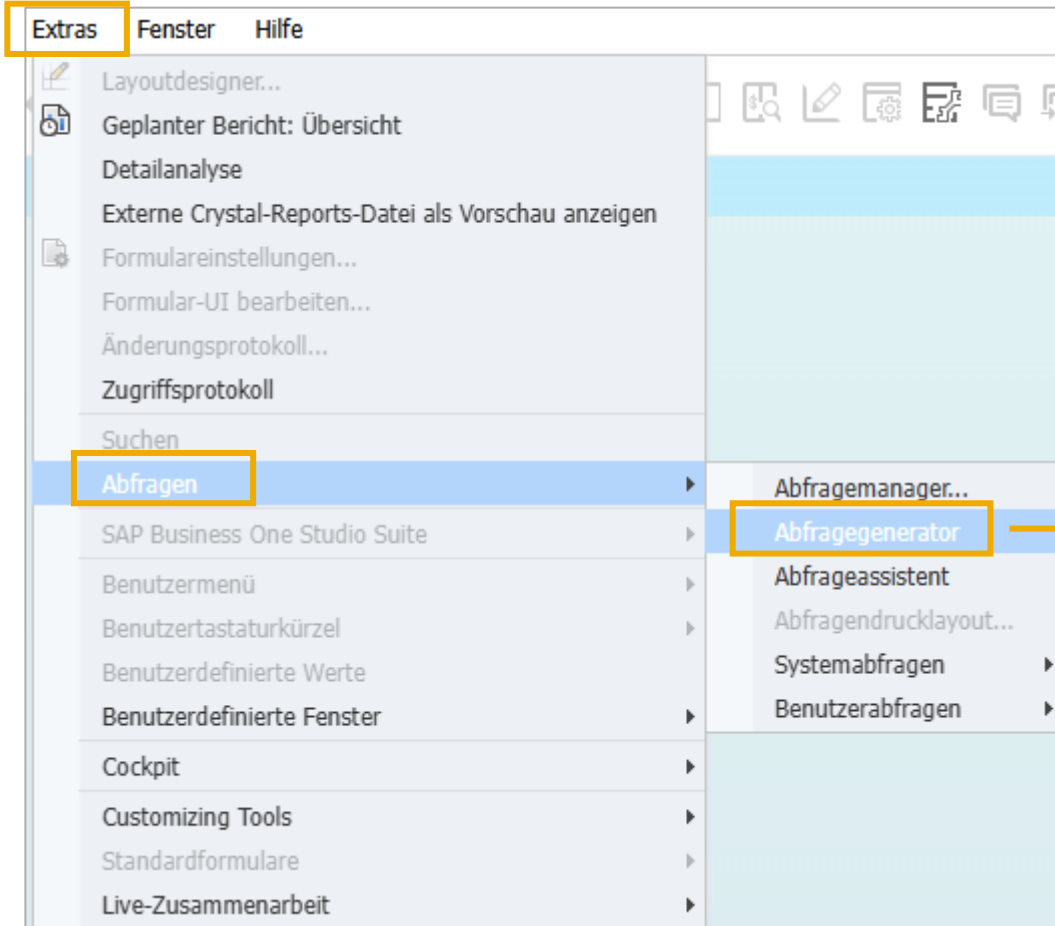
Inhalt

- Abfragegenerator – Allgemein
- Abfragegenerator – Suche
- Abfragegenerator – wichtige Tabellen & Kürzel
- Abfragegenerator – Nutzung (eigene Abfrage erstellen)
- Abfragegenerator – Nutzung (bestehende Abfrage einfügen)
- Abfragegenerator – Beispiele

Abfragegenerator - Allgemein

Extras > Abfragegenerator

Der Abfragegenerator in SAP Business One ermöglicht es, eigene Abfragen zu erstellen und auszuführen, um gezielte Informationen aus der Datenbank abzurufen. Dies ist besonders nützlich, wenn Standardberichte nicht ausreichen.



Abfragegenerator - Suche

Extras > Abfragegenerator

Die Verwendung von * (Sternchen) und der **TAB-Taste** im Abfragegenerator von SAP Business One ist besonders praktisch beim schnellen Suchen **von Tabellen und Feldern**, vor allem wenn man sich nicht an den genauen Namen erinnert. Die TAB-Taste löst die Suchfunktion aus, wenn ein * oder eine bestimmte Tabelle eingegeben wird.

Abfragegenerator

*

| Name | Beschreibung |
|------|--------------|
|------|--------------|

X

>>

Ausführen

Schließen

Auswählen

Von

Wo

Sorti

Grup

Auswahlliste

Tabellen

Suchen

| Name | Beschreibung |
|-----------------|--|
| @BEOLIC | ELSTER License |
| @BFEXT | Extension DB versions |
| @BFEXTDBVERSION | Extension DB versions |
| @BPCNT | Payment Engine |
| @BPRST | Payment Engine |
| @TEST | Test |
| AAAR | Vertretung Genehmigender |
| AAC1 | Anlagenklassen - Bewertungsbereiche - Historie |
| AACP | Perioden Kategorieprotokoll |
| AACS | Anlagenklassen - Historie |

Auswählen

Abbrechen

Abfragegenerator – wichtige Tabellen & Kürzel

Extras > Abfragegenerator

Wichtige Tabellen und Kürzel in SAP Business One im Überblick:

Geschäftspartner (Kunden, Lieferanten)

| | | |
|------|--------------------------------|----------------------------------|
| OCRD | Geschäftspartner-Stammdaten | (GP-Code, GP-Typ, GP-Name, etc.) |
| OSCN | Geschäftspartner-Katalognummer | |
| OCPR | Ansprechpartner | |
| CRD1 | Geschäftspartner-Adressen | |
| OCRB | Geschäftspartner-Bankkonto | |
| OCRG | Geschäftspartner-Gruppen | |

Artikel & Lagerverwaltung

| | | |
|-------|-----------------------------|--|
| OITM | Artikelstammdaten | (Artikelnr., Artikelbeschreibung, Artikelgruppe, etc.) |
| ITM1 | Artikel-Preise | (Artikelnr., Preisliste, Preis, Währung, etc.) |
| OWHS | Lager | (Lagercode, Lagername, etc.) |
| OITW | Artikel-Lager | (Lagercode, Lagername, Auf Lager, Min/Max-Bestand, etc.) |
| ODCI | Intrastat-Konfiguration | (Code, Besondere Maßeinheit, etc.) |
| ITM10 | Intrastat-Daten bei Artikel | (Statistische Warennummer (Zolltarifnummer), Besondere Maßeinheit, etc.) |
| ITT1 | Stücklisten-Komponenten | (Übergeordneter Artikel, Komponentencode, Menge, Lager, Preis, etc.) |
| OUNCL | PEPPOL-BIS-Codelisten | (Zolltarifnummern) |
| OBIN | Lagerplatz | (Lagerplatzcode, Lagercode, Unterebenen, etc.) |

Abfragegenerator – Nutzung (eigene Abfrage erstellen)

Extras > Abfragegenerator

Beispiele für die Abfrage **OITM** (Artikelstammdaten).

The screenshot shows the SAP Abfragegenerator (Query Generator) interface. The main window is titled 'Abfragegenerator'. On the left, there is a list of tables and fields. The table 'OITM' is selected, and its fields are listed. The 'Auswählen' (Select) button is highlighted. The 'Auswählen' dialog box is open, showing the selected fields: 'T0.ItemCode', 'T0.ItemName', 'T0.FrgnName', 'T0.CardCode', and 'T0.ItmsGrpCod'. The 'Von' (From) field is set to 'OITM T0'. The 'Vorschau Abfragen' (Preview Queries) section shows the SQL query: 'SELECT T0."ItemCode", T0."ItemName", T0."FrgnName", T0."CardCode", T0."ItmsGrpCod" FR...'. Below the query, there is a preview table with columns: '#', 'Artikelnr.', 'Artikelbeschreibung', 'Fremdsprachiger Name', and a column with values 100, 100, 100, 105, 105, 105, 103, 109, 109, 100. The 'Ausführen' (Execute) button is highlighted.

1. Tabelle auswählen

2. Reihenfolge gezielt planen (rechts nach links)

3. Felder hinzufügen

4. AUSFÜHREN

1. Tabelle auswählen

Geben Sie im Abfragegenerator in das Eingabefeld OITM ein und drücken Sie die TAB-Taste. Es öffnet sich eine Übersicht aller Felder der Tabelle OITM (Artikelstammdaten)

2. Reihenfolge gezielt planen (rechts nach links)

Da SAP Business One die Felder in der Reihenfolge darstellt, in der sie ausgewählt wurden, empfiehlt es sich, die Abfrage **von rechts nach links** aufzubauen. Auf dieser Weise erscheint z.B. die Artikelnummer (ItemCode) an **erster Stelle** im Ergebnis

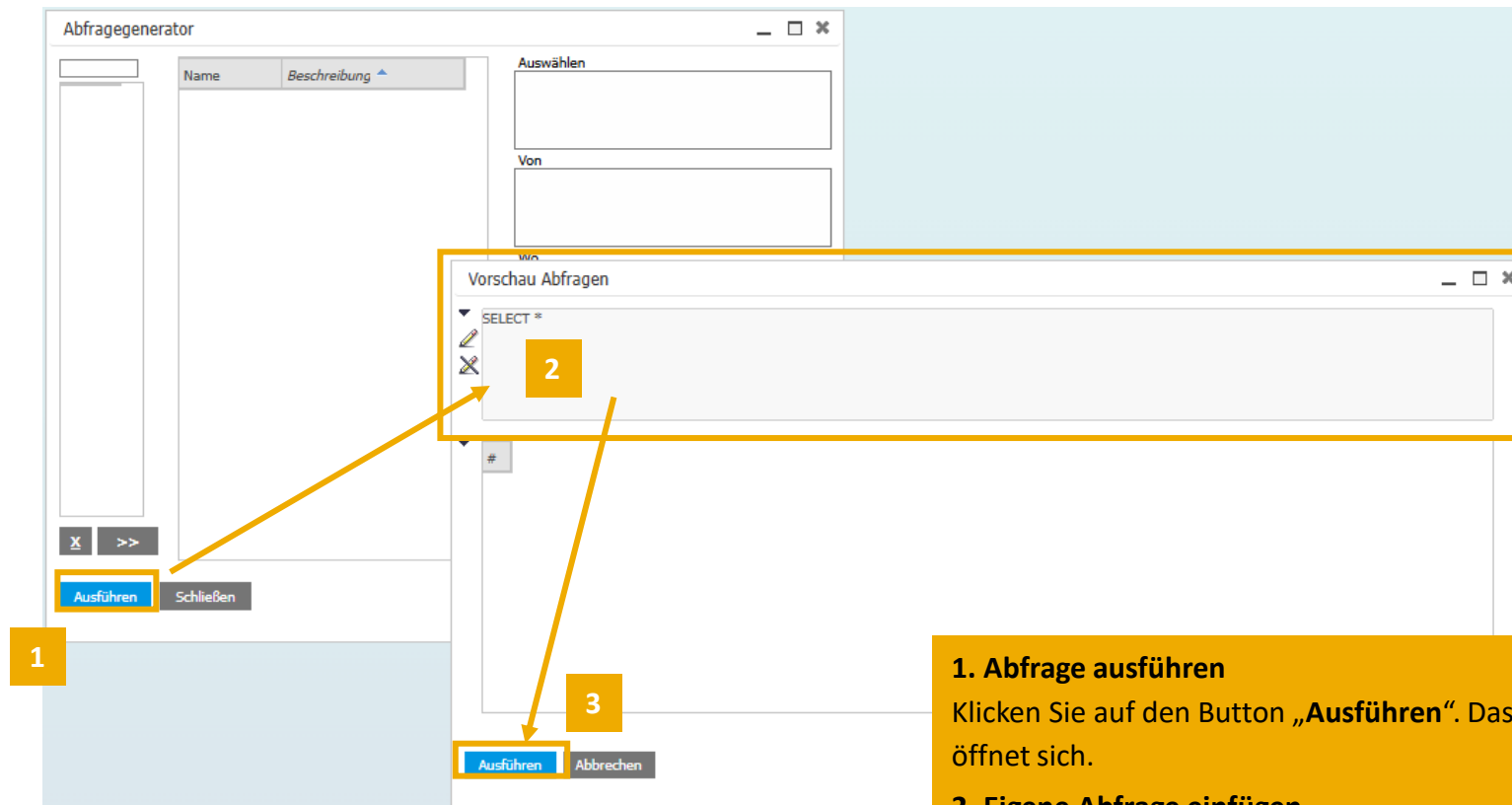
3. Felder hinzufügen

Um ein gewünschtes Feld in die Abfrage zu übernehmen, **doppelklicken** Sie einfach auf den entsprechenden Feldnamen in der Liste. Das Feld wird daraufhin automatisch in die SELECT-Klausel eingefügt

4. AUSFÜHREN

Abfragegenerator – Nutzung (bestehende Abfrage einfügen)

Extras > Abfragegenerator



1. Abfrage ausführen

Klicken Sie auf den Button „**Ausführen**“. Das Fenster „**Vorschau Abfragen**“ öffnet sich.

2. Eigene Abfrage einfügen

Klicken Sie im Vorschaufenster links auf das Bleistift-Symbol. „**SELECT ***“ entfernen. Im Eingabefeld können Sie nun Ihre Abfrage einfügen.

3. Ausführung starten

Nach dem Einfügen der Abfrage klicken Sie auf „**Ausführen**“. Die Ergebnisse Ihrer individuellen Abfrage werden angezeigt

Beispiele zu Artikel & Lagerverwaltung im Überblick:

Artikel & Lagerverwaltung

1. Artikelnummer, Preislistennummer, Preis, Währung

```
SELECT T0."ItemCode", T0."PriceList", T0."Price", T0."Currency", T0."UomEntry" FROM ITM1 T0
```

2. Zolltarifnummer, Ursprungsland, Artikelnummer

```
SELECT T0."ItemCode",T0."CountryOrg", T1."Code" FROM OITM T0 INNER JOIN OUNCL T1 ON T0."CommClass" = T1."AbsEntry"
```

3. Zolltarifnummer, Besondere Maßeinheit, IS Faktor, Intrastat-Relevant

```
SELECT T0."ItemCode", T0."ISCommCode", T0."ISSubMasUn", T0."ISFactor", T0."ISRelevant" FROM ITM10 T0 INNER JOIN ODCI T1  
ON T0."ISCommCode" = T1."AbsEntry"
```

4. Zolltarifnummer Übersetzung (Übersetzung in Spalte Interne Nummer)

```
SELECT * FROM OUNCL T0
```

5. Artikelnummer, Standardlagerplatz, Lagerplatzcode

```
SELECT T0."ItemCode",T1."BinCode", T0."WhsCode" FROM OITW T0 INNER JOIN OBIN T1 ON T0."DftBinAbs" = T1."AbsEntry"
```

6. Artikelnummer, Lagercode, Mindestbestand

```
SELECT T0."ItemCode", T0."WhsCode", T0."MinStock" FROM OITW T0
```

7. Stücklisten: Übergeordneter Artikel, Komponenten, Menge, Lager

```
SELECT T0."Father", T0."Code", T0."Quantity", T0."Warehouse" FROM ITT1 T0
```

8. Lagerplatzcode Übersetzung (Übersetzung in Spalte Interne Nummer)

```
SELECT T0."AbsEntry", T0."BinCode", T0."WhsCode", T0."SysBin" FROM OBIN T0
```


Beispiele zu Geschäftspartnerstammdaten im Überblick:

Geschäftspartnerstammdaten

1. GP-Code, Ansprechpartner, Position, Telefon 1&2, Mobil, Fax und E-Mail

```
SELECT T0."CardCode", T0."Name", T0."FirstName", T0."MiddleName", T0."LastName", T0."Position", T0."Tel1", T0."Tel2",  
T0."Cellolar", T0."Fax", T0."E_MailL" FROM OCPR T0
```

2. Rechnungs-/Lieferadresse

```
SELECT T0."Address", T0."CardCode", T0."AltCrdName", T0."Address2", T0."Address3", T0."Building", T0."Block", T0."Street",  
T0."StreetNo", T0."ZipCode", T0."City", T0."County", T0."Country", T0."State", T0."TaxCode", T0."TaxOffice", T0."GlbLocNum" FROM  
CRD1 T0
```

3. Geschäftspartner-Katalognummer

```
SELECT T0."ItemCode", T0."CardCode", T0."Substitute", T0."Descriptio" FROM OSCN T0
```

4. Intrastat-Daten zum Geschäftspartner

```
SELECT * FROM CRD9 T0
```

5. Bankdaten

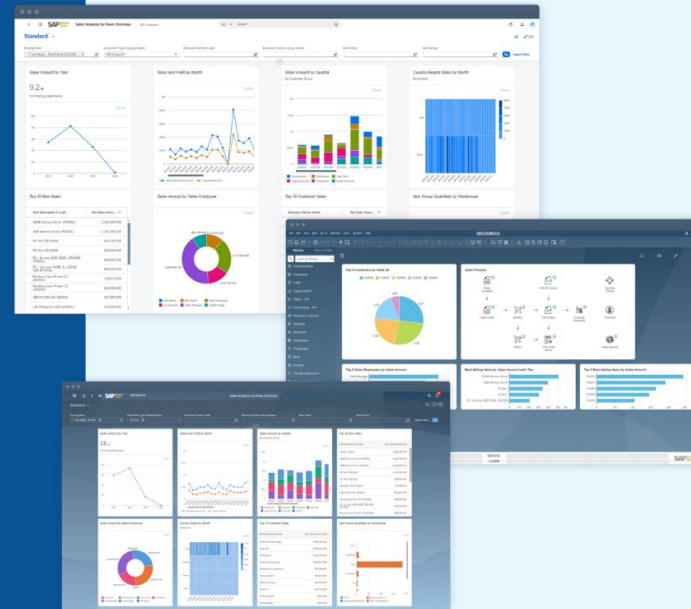
```
SELECT * FROM OCRB T0
```

Ihr eigenes SAP Business One Demo-System.

In **2 Minuten** für Sie bereit.

Glauben Sie nicht?
Dann testen Sie es jetzt!

 **Kostenlose Online-Demo**



Haftungsausschluss

Die Informationen in dieser Publikation wurden aus Daten erarbeitet, von deren Richtigkeit ausgegangen wurde; wir übernehmen jedoch weder Haftung noch eine Garantie für die Richtigkeit und Vollständigkeit der Informationen.

Obwohl wir diese Publikation mit Sorgfalt erstellt haben, ist nicht auszuschließen, dass sie unvollständig ist oder Fehler enthält. Der Herausgeber, dessen Geschäftsführer, leitende Angestellte oder Mitarbeiter haften deshalb nicht für die Richtigkeit und Vollständigkeit der Informationen. Etwaige Unrichtigkeiten oder Unvollständigkeiten der Informationen begründen keine Haftung, weder für unmittelbare noch für mittelbare Schäden.