

SAP Business One 10.0 Rahmenverträge

SBO6000

➤ Jetzt kostenlose Online-Demo starten



- Konfiguration der Funktion Rahmenvertrag
- Rahmenvertrag anlegen
- Lieferschema definieren über Fenster Zeilendetails und/oder Wiederkehrende Transaktionen
- Rahmenvertrag erfüllen / Belege erstellen
- Rahmenvertrag ändern
- Rahmenvertrag Verknüpfungsplan
- Rahmenvertragserfüllungsbericht

In diesen Unterlagen wird der Rahmenvertrag Verkauf beschrieben.

Das Anlegen und Erfüllen eines Rahmenvertrags im Einkauf funktioniert entsprechend.

Konfiguration der Funktion Rahmenvertrag 1

Administration > Systeminitialisierung > Allgemeine Einstellungen > Register GP

Verschiedene relevante Einstellungen für Rahmenverträge können global in SAP Business One definiert werden:

Allgemeine Einstellungen

GP Budget Dienste Anzeige Schriftart u. Hint... Pfad Bestand Ressourcen Cashflow Cgckpit Kostenrechn... Preisfindung Funktionen ausbl... QR-Codes

Einschränkung Kundenaktivitäten

- ☒ Kreditlimit
- ☐ Obligo-Limit
- ☐ Offene Lieferscheine berücksichtigen

Ausgangsrechnung

- ☒ Ausgangsrechnung
- ☐ Lieferung
- ☒ Kundenauftrag
- ☐ Kommissionierliste

Provision festlegen für

- ☒ Vertriebsmitarbeiter
- ☐ Artikel
- ☐ Kunden

Genehmigungsprozess

- ☐ Genehmigungsprozess aktivieren
- ☐ Genehmigungsprozess in DI aktivieren
- ☐ Aktualisierung von über Genehmigungsprozess generiertem/aktualisiertem Beleg aktivieren
- ☒ Ersteller kann den Belegentwurf im Status "Ausstehend"/"Genehmigt" aktualisieren
- ☒ Genehmigender kann den Belegentwurf im Status "Ausstehend" aktualisieren

Standardzahlungsweg für Kunde

Standardzahlungsweg für Lieferant

Kreditkartenbelege einreichen

Standardmahnbedingungen für Kunde

Einstellungen Zahlungsbedingungen

Standardzahlungsbedingung für Kunde

Standardzahlungsbedingung für Lieferant

☐ Änderungen in GP-Feldern nur auf neue Geschäftspartner anwenden

☐ USt-Nummern für Geschäftspartner und Belege prüfen

☐ Konto für gelieferte Waren für Kunden verwenden

☐ Inaktive Geschäftspartner in Berichten anzeigen

☐ Inaktive Geschäftspartner in Belegen anzeigen

☒ Inaktive Ansprechpartner in Geschäftspartner-Stammdaten anzeigen

☐ IBAN-Prüfung auf Bankkonten anwenden

☒ Aktualisierung der Adress-ID zulassen

☐ Dateneigentum aktivieren

Dateneigentum verwalten nach

Rahmenverträge

- ☐ Mehrere Rahmenverträge für gleiche Periode zulassen
- ☐ Aktualisierung von Stückpreis/Planmenge/Planbetrag in Rahmenvertrag mit verknüpften Belegen aktivieren

OK Abbrechen

Mehrere Rahmenverträge für gleiche Periode zulassen

Markieren Sie dieses Ankreuzfeld, um sich überlappende Datumsbereiche bei Rahmenverträgen eines Kunden zu ermöglichen. Ist das Ankreuzfeld nicht markiert, so können für einen Kunden nicht zwei oder mehrere Rahmenverträge für dieselben Datumsbereiche angelegt werden.

Aktualisierung von Stückpreis/Planmenge/Planbetrag in Rahmenvertrag mit verknüpften Belegen aktivieren

Markieren Sie dieses Ankreuzfeld, um die Aktualisierung von Stückpreis/Planmenge/Planbetrag in einem Rahmenvertrag zu ermöglichen, nachdem Belege mit diesem Rahmenvertrag verknüpft wurden. Das Ankreuzfeld ist gemäß den folgenden Regeln wirksam: Das Ankreuzfeld ermöglicht die Aktualisierung dieser Felder nur dann, wenn der Rahmenvertrag den Status Zurückgestellt hat. Die Aktualisierung wird nicht auf geschlossene Zeilen angewendet. Ist das Ankreuzfeld nicht markiert, so können Stückpreis/Planmenge/Planbetrag in einem Rahmenvertrag nicht mehr verändert werden, wenn die Planmenge des Rahmenvertrags bereits abgebaut wurde.

Konfiguration der Funktion Rahmenvertrag 2

Administration > Systeminitialisierung > Allgemeine Einstellungen > Register GP und Administration > Systeminitialisierung > Belegeinstellungen > Register Allgemein

Belegeinstellungen

Allgemein | Pro Beleg | Elektronische Belege | Doc. Informati...

☒ Bruttogewinn berechnen
Ursprung Basispreis: Artikelkosten
Standardprozentsatz Bruttogewinn für Servicebelege: 100

% Bruttogewinn ermitteln als:
☒ Gewinn/Verkaufspreis
☐ Gewinn/Basispreis

Belegbemerkungen enthalten:
☒ Basisbelegnummer
☐ Nur manuelle Bemerkungen
☐ GP-Referenznummer

Für eine Verkaufsstückliste in Belegen Folgendes anzeigen:
☒ Preis und Gesamtbetrag nur für übergeordneten Artikel anzeigen
☐ Preis für Komponentenartikel

Reaktion auf Kontensaldo außerhalb des zulässigen Bereichs:
☐ Ohne Warnung
☒ Nur Warnung
☐ Buchung sperren

Reaktion auf Eingang/Ausgang von Lagerbeständen außerhalb des definierten:
☐ Ohne Warnung
☒ Nur Warnung
☐ Ausgang/Eingang sperren

☒ Negativen Bestand sperren nach: Artikaleinstellung

Rundungsmethode:
☒ Nach Währung
☐ Nach Beleg

Basisdatum Wechselkurs (Eingangsbelege): Buchungsdatum
Journalbuchung nach Belegzeilen aufteilen: Aufgeteilt

☒ Rundungsvermerk anzeigen
☒ Lageradresse verwenden
☐ Fracht in Belegen verwalten (Fracht - Definition)
☐ Belege mit früherem Buchungsdatum sperren
☒ Zyklünftiges Buchungsdatum erlauben
☐ Belegwechselkurs beim Kopieren in Zielbeleg verwenden
☐ Anhänge von Basisbeleg in Zielbeleg kopieren

☐ Bestandsführung nach Lager

☒ Stornierte Belege und Stornobelege in Berichten anzeigen
Maximale Anzahl an Tagen zur Stornierung von Belegen vor oder nach Buchung: 600

☒ Erweiterte Available-to-Promise-Funktion aktivieren (ATD-Driftdaten - Definition)

Rahmenverträge
☐ Mehrere Rahmenverträge für denselben Eingangsbeleg sperren
☐ Mehrere Rahmenverträge für denselben Ausgangsbeleg sperren
Wenn kein Standardrahmenvertrag verfügbar und nur ein gültiger Rahmenvertrag vorhanden ist:
☐ Rahmenvertrag automatisch Eingangsbeleg zuordnen
☐ Rahmenvertrag automatisch Ausgangsbeleg zuordnen
Bei Überschreitung von Planmenge/-betrag durch Menge/Betrag für Belege:
Bestellungen: Ohne Warnung
Wareneingangsbestellungen: Ohne Warnung
Buchhaltung: Ohne Warnung

☐ SAP Passport für Volumenlizenzierung
☐ Negative Zahlung für Zahlungsassistenten aktivieren

OK Abbrechen

Bestimmen Sie, ob mehrere Rahmenverträge für denselben Beleg zulässig sind.

Mehrere Rahmenverträge für denselben Eingangsbeleg sperren:

Markieren Sie dieses Ankreuzfeld, um sicherzustellen, dass nur ein Rahmenvertrag auf einen Eingangsbeleg übertragen werden kann.

Mehrere Rahmenverträge für denselben Ausgangsbeleg sperren:

Markieren Sie dieses Ankreuzfeld, um sicherzustellen, dass nur ein Rahmenvertrag auf einen Ausgangsbeleg übertragen werden kann.

Wenn kein Standardrahmenvertrag verfügbar und nur ein gültiger Rahmenvertrag vorhanden ist (Diese Funktion wird nur angezeigt, wenn Sie das Ankreuzfeld „Mehrere Rahmenverträge für gleiche Periode zulassen“ auf der Registerkarte GP im Fenster Allgemeine Einstellungen markiert haben.)

Damit wird festgelegt, ob ein Rahmenvertrag automatisch Belegen zugeordnet wird.

Rahmenvertrag automatisch Eingangsbeleg zuordnen:

Markieren Sie dieses Ankreuzfeld, um die automatische Zuordnung nicht standardmäßiger Rahmenverträge zu Eingangsbelegen zu aktivieren.

Rahmenvertrag automatisch Ausgangsbeleg zuordnen:

Markieren Sie dieses Ankreuzfeld, um die automatische Zuordnung nicht standardmäßiger Rahmenverträge zu Ausgangsbelegen zu aktivieren.

Konfiguration der Funktion Rahmenvertrag 3

Administration > Systeminitialisierung > Allgemeine Einstellungen > Register GP und Administration > Systeminitialisierung > Belegeinstellungen > Register Allgemein

Belegeinstellungen

Allgemein | Pro Beleg | Elektronische Belege | Doc. Informati...

☒ Bruttogewinn berechnen
Ursprung Basispreis: Artikelkosten
Standardprozentsatz Bruttogewinn für Servicebelege: 0

% Bruttogewinn ermitteln als:
☒ Gewinn/Verkaufspreis
☐ Gewinn/Basispreis

Belegbemerkerungen enthalten:
☒ Basisbelegnummer
☐ GP-Referenznummer
☐ Nur manuelle Bemerkungen

Für eine Verkaufsstückliste in Belegen Folgendes anzeigen:
☒ Preis und Gesamtbetrag nur für übergeordneten Artikel anzeigen
☐ Preis für Komponentenartikel

Reaktion auf Kontensaldo außerhalb des zulässigen Bereichs:
☐ Ohne Warnung
☒ Nur Warnung
☐ Buchung sperren

Reaktion auf Eingang/Ausgang von Lagerbeständen außerhalb des definierten:
☐ Ohne Warnung
☒ Nur Warnung
☐ Ausgang/Eingang sperren

☒ Negativen Bestand sperren nach:

Rundungsmethode:
☒ Nach Währung
☐ Nach Beleg

Basisdatum Wechselkurs (Eingangsbefehle):
Journalbuchung nach Belegzeilen aufteilen:

☒ Rundungsvermerk anzeigen
☒ Lageradresse verwenden
☒ Fracht in Belegen verwalten
☐ Belege mit früherem Buchungsdatum sperren
☒ Zukünftiges Buchungsdatum erlauben
☐ Belegwechselkurs beim Kopieren in Zielbeleg verwenden
☐ Anhänge von Basisbeleg in Zielbeleg kopieren

☐ Bestandsführung nach Lager

☒ Stornierte Belege und Stornobelege in Berichten anzeigen
Maximale Anzahl an Tagen zur Stornierung von Belegen vor oder nach Buchung:

☒ Erweiterte Available-to-Promise-Funktion aktivieren

Rahmenverträge

☐ Mehrere Rahmenverträge für denselben Eingangsbeleg sperren
☐ Mehrere Rahmenverträge für denselben Ausgangsbeleg sperren
Wenn kein Standardrahmenvertrag verfügbar und nur ein gültiger Rahmenvertrag vorhanden ist:
☐ Rahmenvertrag automatisch Eingangsbeleg zuordnen
☐ Rahmenvertrag automatisch Ausgangsbeleg zuordnen

Bei Überschreitung von Planmenge/-betrag durch Menge/Betrag für Belege:

Bestellungen	<input type="text" value="Ohne Warnung"/>
Wareneingangsbestellungen	<input type="text" value="Ohne Warnung"/>
Buchhaltung	<input type="text" value="Ohne Warnung"/>

☐ SAP Passport für Volumenlizenzierung
☐ Negative Zahlung für Zahlungsassistenten aktivieren

OK | Abbrechen

Bei Überschreitung von Planmenge/-betrag durch Menge/Betrag für Belege

Legen Sie fest, wie das System reagieren soll, wenn die Menge/Betrag die Planmenge/Planbetrag für die folgenden drei Kategorien von Belegen überschreitet:

- **Bestellungen** (Umfasst alle offenen Bestellungen)
- **Wareneingangsbestellungen** (Umfasst Wareneingangsbestellungen und Retouren)
- **Buchhaltung** (Umfasst Eingangsrechnungen, Eingangsvorausrechnungen, Eingangsgutschriften, Eingangskorrekturrechnungen und Eingangskorrekturrechnungs-Stornos).

Wählen Sie aus der Auswahlliste eine der folgenden Optionen:

- **Sperren:** Blockiert die Erstellung oder Aktualisierung von Belegen, durch die Planmenge/Planbetrag überschritten wird.
- **Warnung:** Sendet eine Warnung, wenn Planmenge/Planbetrag für Belege überschritten wird. Diese können Sie bestätigen oder nicht, und somit den Beleg hinzufügen oder aktualisieren oder den Vorgang abbrehen.
- **Ohne Warnung:** Fügt Belege, durch die Planmenge/Planbetrag überschritten wird, ohne Einschränkung oder Benachrichtigung hinzu oder aktualisiert diese.

Rahmenvertrag Verkauf anlegen – Kopf und Register allgemein

Verkauf > Rahmenvertrag

Kundendaten wird aus Kundenstamm selektiert

Vertragstyp allgemein: der Artikelpreis entspricht der allgemeinen Verkaufspreisliste. Der Artikelpreis unterliegt den allgemeinen Preisänderungen.

Spezifisch: es wird ein kundenspezifischer Preis vereinbart, der über die Dauer des Rahmenvertrags erhalten bleibt

Der Vertragstyp lässt sich nach Abspeichern des Vertrags **nicht** mehr ändern.

In einem Rahmenvertrag nach der Artikelmethode wird eine Planmenge an Artikeln definiert. Nach der Geldmethode wird innerhalb des Rahmenvertrags ein Planbetrag festgelegt

Ohne Enddatum kann der Vertrag nicht angelegt werden

Wenn der Vertrag genehmigt ist, kann er nur noch bedingt geändert, aber storniert werden. Weitere Informationen hierzu auf den Folgefolien. Der Rahmenvertrag ist nur aktiv, wenn er **genehmigt** ist und das Startdatum bereits erfolgt ist sowie das Enddatum noch nicht abgelaufen ist.

Es kann eine Erinnerung für eine Vertragsverlängerung gesetzt werden. Innerhalb dieser Frist kann der Vertrag verlängert werden.

Rahmenvertrag Verkauf anlegen – Details

1. Artikel und Planmenge werden festgelegt (Artikelmethode). Wenn es sich um den Vertragstyp allgemein handelt, wird der aktuelle Preis aus der Verkaufspreisliste verwendet. Handelt es sich um Vertragstyp spezifisch, dann muss ein kundenspezifischer Verkaufspreis definiert werden. Der Stückpreis ist ein Vorschlagswert, er kann im Beleg überschrieben werden.
2. Bei einem Rahmenvertrag nach der Geldmethode wird nun der Planbetrag definiert.

Rahmenvertrag - Verkauf

GP-Code: 1, GP-Name: conesprit GmbH, Ansprechpartner: Douverne, Katrin, Kundenref.nr.: , GP-Währung: EUR, Telefonnummer: , E-Mail: , Beschreibung: , Als Standard setzen: ☐

Nr.: Primär 8, Vertragsmethode: Artikelmethode, Startdatum: 01.01.2020, Enddatum: 31.12.2020, GP-Projekt: , Beendigungsdatum: , Unterzeichnungsdatum: 01.01.2020

1

#	Artikelnr.	Artikelbeschreibung	Artikelgruppe	Planmenge	Stückpreis	Kumulierte bestätigte Menge	Kumulierter bestätigter Betrag (HW)	Kumulierte
1	A00001	J.B. Multifunktionsdrucker 1420	J.B. Drucker	1.200	120,00 EUR			
2								

1.200

OK Abbrechen

Geparkter Beleg Rahmenvertrag - Verkauf

GP-Code: 1, GP-Name: conesprit GmbH, Ansprechpartner: Douverne, Katrin, Kundenref.nr.: , GP-Währung: EUR, Telefonnummer: , E-Mail: , Beschreibung: , Als Standard setzen: ☐

Nr.: Primär 9, Vertragsmethode: Geldmethode, Startdatum: 01.01.2020, Enddatum: 31.12.2020, GP-Projekt: , Beendigungsdatum: , Unterzeichnungsdatum: 15.07.2020

2

#	Planbetrag (HW)	Zeilenrabatt	Kumulierter bestätigter Betrag (HW)	Kumulierter Betrag (HW)	Offener Betrag (HW)	Ve
1	100.000,00 EUR	0,0000			100.000,00 EUR	

100.000,00 EUR 100.000,00 EUR

OK Abbrechen Kopieren nach

Rahmenvertrag Verkauf anlegen – Belege

In diesem Register sind alle Belege ersichtlich, die unter dem Rahmenvertrag erstellt und ausgeführt wurden.

Rahmenvertrag - Verkauf

GP-Code

1

GP-Name

conesprit GmbH

Ansprechpartner

Douvene, Katrin

Kundenref.nr.

GP-Währung

EUR

Telefonnummer

E-Mail

Beschreibung

Als Standard setzen

Nr.

Primär

Vertragsmethode

Artikelmethode

Startdatum

01.01.2020

Enddatum

31.12.2020

GP-Projekt

Beendigungsdatum

Unterzeichnungsdatum

01.01.2020

Allgemein

Details

Belege

Anhänge

Wiederkehrende Transa...

#	Belegart	Belegnummer	Buchungsdatum	Artikelnr.	Artikelbeschreibung	Zeilenr.	Stückpreis	Menge	Rabatt	ME-Code	ME-Name	Artikel pro Einheit	ME-Gruppe	Belegzeilenstatus	Belegstatus
1	Ausgangsre...	1026	31.03.2020	A00001	J.B. Multifunktionsdrucker 1...	1	144,00 EUR	100	10,0000	Manuell	Stück	1	Manuell	Offen	Offen
2	Kundenauf...	1050	31.03.2020	A00001	J.B. Multifunktionsdrucker 1...	1	144,00 EUR	100	10,0000	Manuell	Stück	1	Manuell	Geschlossen	Geschlossen
3	Kundenauf...	1049	28.02.2020	A00001	J.B. Multifunktionsdrucker 1...	1	144,00 EUR	100	10,0000	Manuell	Stück	1	Manuell	Offen	Offen
4	Ausgangsre...	1025	31.01.2020	A00001	J.B. Multifunktionsdrucker 1...	1	144,00 EUR	100	10,0000	Manuell	Stück	1	Manuell	Offen	Offen

Rahmenvertrag Verkauf anlegen – Anhänge

Das schriftliche Dokument zum Rahmenvertrag kann angehängt werden.

Rahmenvertrag - Verkauf

GP-Code	1	Nr.	Primär	10
GP-Name	conesprit GmbH	Vertragsmethode	Artikelmethode	
Ansprechpartner	Douvenne, Katrin	Startdatum	01.01.2020	
Kundenref.nr.		Enddatum	31.12.2020	
GP-Währung	EUR	GP-Projekt		
Telefonnummer		Beendigungsdatum		
E-Mail		Unterzeichnungsdatum	01.01.2020	
Beschreibung				

☐ Als Standard setzen

Allgemein Details Belege Anhänge Wiederkehrende Transa...

#	Zielpfad	Dateiname	Anhangsdat	Durchsuchen
				Anzeigen
				Löschen

OK Abbrechen Kopieren nach

Rahmenvertrag Verkauf anlegen – Zeilendetails / Häufigkeit 1

1. Das Lieferschema zu einem Artikel wird festgelegt, in dem man auf die Positionsnummer vor dem Artikel einen Doppelklick macht.
2. Nun kann das Lieferintervall, von-bis und die entsprechende Menge definiert werden. Es genügt nicht nur das Intervall festzulegen, es muss auch die dazugehörige Menge definiert werden! Bsp.: Häufigkeit: Monatlich, Von: 01.01.20, Bis: 31.12.20, Menge, die insgesamt abgerufen werden soll: 1200 (diese Zahl wird angegeben, pro Monat entspricht dies einem Abruf von 100, die Zahl 100 wird nicht angegeben)

Wird kein Lieferschema hinterlegt, kommt beim Abspeichern des Vertrags eine Fehlermeldung mit dem Text „Zeilenr. 1 enthält keine Details. Möchten Sie fortfahren?“. Diese Meldung kann ignoriert werden, wenn man kein Lieferschema hinterlegen möchte.

Rahmenvertrag - Verkauf

GP-Code: 1
GP-Name: conesprit GmbH
Ansprechpartner: Douverne, Katrin
Kundenref.nr.:
GP-Währung: EUR
Telefonnummer:
E-Mail:
Beschreibung:
☐ Als Standard setzen

Nr.: Primär 10
Vertragsmethode: Artikelmethode
Startdatum: 01.01.2020
Enddatum: 31.12.2020
GP-Projekt:
Beendigungsdatum:
Unterzeichnungsdatum: 01.01.2020

Man muss sich entscheiden, ob man mit dem Lieferschema in den Zeilendetails oder mit den wiederkehrenden Transaktionen arbeitet. Beide Funktionen sind losgelöst von einander.

Allgemein Details Belege Anhänge Wiederkehrende Transa...

Artikelnr. Artikelbeschreibung An

1 A00001 J.B. Multifunktionsdrucker 1420 J.

2

1

Zeilendetails - Rahmenvertrag

#	Häufigkeit	von	bis	Artikelnr.	Artikelbeschreibung	Abruf	Menge	Lager	Freitext	Verbrauchsprognose
1	Monatlich	01.01.2020	31.12.2020	A00001	J.B. Multifunktionsdrucker 1420		1.200.000			<input checked="" type="checkbox"/>
2	Wöchentlich			A00001	J.B. Multifunktionsdrucker 1420					<input type="checkbox"/>

2

Das Feld Abruf ist ein Freitext-Feld.

OK Abbrechen

Rahmenvertrag Verkauf anlegen – Zeilendetails / Häufigkeit 2

Empfehlung für die Definition des Lieferschemas:

- Im Lieferschema sollte die für den gesamten Zeitraum des Lieferplans definierte Planmenge geplant werden.
- Jeder Kundenauftrag und jede Lieferung, die sich auf den Rahmenvertrag bezieht, wird als „Erfüllung“ des Lieferschemas betrachtet. Auch wenn die Zeitpunkte und Zeiträume nicht zusammenpassen, geht das System davon aus, dass der Kundenauftrag oder die Lieferung zur Erfüllung des Lieferschemas beiträgt.
- Wenn sich das Lieferschema auf einen Zeitraum bezieht, dann sollte dieser Zeitraum als Mehrfaches in den Feldern Von und Bis abgebildet sein.
Bsp. Häufigkeit Monat, dann wählt man von: 01.01., bis: 31.06. oder von: 01.01., bis: 31.12.
- Wenn es sich um einen Zeitraum mit bspw. 2,5 Monaten handelt, ist es sinnvoller über die Häufigkeit „einmalig“ zu planen.
- Die Menge, die im Lieferschema abgebildet wird, entspricht der kumulierten Menge über den gesamten Zeitraum, nicht der Menge über eine Periode.
Bsp. Häufigkeit: monatlich, von: 01.01., bis: 31.12., Menge für Lieferschema: 1.200
-> es werden pro Monat 100 Stücke geplant

Rahmenvertrag Verkauf anlegen – Zeilendetails / Häufigkeit 3 – Auswirkung auf Dispoassistent

Zeilendetails - Rahmenvertrag

#	Häufigkeit	von	bis	Artikelnr.	Artikelbeschreibung	Abruf	Menge
1	Täglich	17.09.2019	20.09.2019	ATestfertigteil	Testfertigteil		8
2	Monatlich			ATestfertigteil	Testfertigteil		

Zeitraum: 4 Tage
Häufigkeit des Abrufs: täglich

Menge über 4 Tage: 8
Menge pro Tag: 2

OK Abbrechen

Dispositionsassistent - Rahmenverträge

MRP-Ergebnisse
Auf der Registerkarte "Bericht" können Sie über das Ankreuzfeld "Vorschau der Dispositionsauflageergebnisse" den Endbestand vor oder nach dem Dispositionsauflage anzeigen.

Planungshorizont **09.09.2019 - 22.09.2019**

Suche Artikelnr.

☒ Vorschau der Dispositionsauflageergebnisse ☐ Mögliche Problemartikel filtern

#	Artikelnr.	Artikelbeschreibung	Überfälligkeitsdat	17.9	18.9	19.9	20.9	21.9	22.9
1	▶ ATestfertig...	Testfertigteil		2	2	2	2		

Rahmenvertrag Verkauf anlegen – Wiederkehrende Transaktionen

Es können Belegvorlagen bspw. Kundenaufträge hinterlegt werden, hierfür muss ein Beleg erstellt und geparkt werden (Rechtsklick „Als geparkten Beleg speichern“). Der geparkte Beleg wird dem Rahmenvertrag zugeordnet. Er kann nun als Vorlage für eine wiederkehrende Transaktion verwendet werden.

ACHTUNG: Der Code für die Vorlage darf nur aus wenigen Zeichen bestehen, sonst lässt sich die Vorlage nicht speichern.

Rahmenvertrag - Verkauf

GP-Code	C20000	Nr.	Primär	12
GP-Name	PC Welt GmbH & Co. ...	Vertragsmethode	Artikelmethode	
Ansprechpartner	Christian Gander	Startdatum	01.01.2019	
Kundenref.nr.		Enddatum	31.12.2019	
GP-Währung	EUR	GP-Projekt		
Telefonnummer	030/56590-1	Beendigungsdatum		
E-Mail	christian.gander@pcwe...	Unterzeichnungsdatum	01.01.2019	

Beschreibung
☐ Als Standard setzen

Wiederholungsvorlagen

Vorlage	Typ
<input checked="" type="checkbox"/> RV10013	Kundena...
<input type="checkbox"/>	

Wiederkehrende Transaktionen

Vorlage	Instanz	Status	Datum	Belegsumme
RV10013	1	Nicht ausgeführt	01.01.20...	7.854,00 EUR
RV10013	2	Nicht ausgeführt	01.02.20...	7.854,00 EUR
RV10013	3	Nicht ausgeführt	01.03.20...	7.854,00 EUR
RV10013	4	Nicht ausgeführt	01.04.20...	7.854,00 EUR
RV10013	5	Nicht ausgeführt	01.05.20...	7.854,00 EUR
RV10013	6	Nicht ausgeführt	01.06.20...	7.854,00 EUR
RV10013	7	Ausgeführt	01.07.20...	7.854,00 EUR

Man muss sich entscheiden, ob man mit dem Lieferschema in den Zeilendetails oder mit den wiederkehrenden Transaktionen arbeitet. Beide Funktionen sind losgelöst von einander. Entweder wird die eine oder die andere Funktion verwendet um das Lieferschema zu planen.

Wiederkehrende Transaktionen - Vorlagen

#	Vorlage	Typ	Belegnr.	Wiederholungsintervall	Wiederholungsdatum	Startdatum	Nächste Ausführung	Gültig bis	GP	Lager	Prices Update
1	RV10013	Kundenauftrag	40000030	Monatlich	Am 1.	01.01.2019	01.01.2019	31.07.2019	100008	01	<input checked="" type="checkbox"/>
2				Monatlich	Am 1.	01.01.2019		31.07.2019			<input type="checkbox"/>

Erinnerung für Wiederkehrende Transaktionen

Alarmer für Wiederkehrende Transaktionen und Dauerbuchungen erscheinen beim Öffnen von SAP Business One, wenn diese Funktion unter den persönlichen Einstellungen aktiviert ist.

The image shows two overlapping SAP Business One windows. The background window is the 'Benutzer - Definition' (User Definition) dialog for user 'manager'. The 'Allgemein' (General) tab is active, showing various settings. The 'Anzeigen' (Display) section has several checkboxes, with 'Wiederkehrende Transaktionen zur Ausführung anzeigen' (Show recurring transactions for execution) highlighted by a yellow box. Other settings include 'Datenprüfung ausführen' (Execute data check), 'Wechselkursstabelle öffnen' (Open exchange rate table), 'Alarm für heute geplante Aktivitäten ausgeben' (Output alarm for today's planned activities), 'Inbox bei neuen Nachrichten anzeigen' (Show inbox for new messages), 'Fenster z. Aktual. d. Kartenbelegref. anzeigen' (Show window for updating card document references), 'Fenster "Vordatierte Schecks" öffnen' (Open 'Pre-dated checks' window), and 'Arbeitsvorrat bei Eingang neuer Aufgabe anzeigen' (Show work backlog when new task arrives). The 'Meldungen aktualisieren (Minuten)' (Update messages in minutes) is set to 5, and 'Bildschirmsperrezeit (Min.)' (Screen lock time in minutes) is set to 60. The 'Alternative Tastaturnutzung' (Alternative keyboard usage) section has 'Eingabetaste in Zahlenblock als Tabulatortaste verwenden' (Use enter key in numeric keypad as tab key) checked. The foreground window is the 'Bestätigung für wiederkehrende Transaktionen' (Confirmation for recurring transactions) dialog. It displays a table of recurring transactions for today. The table has columns: #, Vorlage (Template), Transaktionsart (Transaction type), Instanz (Instance), Nächste Ausföhrung (Next execution), Wiederholungsintervall (Repetition interval), Wiederholungsdatum (Repetition date), GP (Group), and GP-Ne (Group name). The table lists 7 transactions, all of type 'Kundenauftrag' (Customer order). Below the table, there are fields for 'Transaktionssumme' (Transaction sum) and 'Anzahl an auszuföhrenden Transaktionen' (Number of transactions to be executed). At the bottom, there is a section 'Nachrichten und Alarmer' (Messages and alarms) with radio buttons for 'Weiter' (Continue), 'Transaktion überspringen' (Skip transaction), and 'Benutzerbestätigung anfordern' (Require user confirmation). The 'Transaktion überspringen' option is selected. Buttons at the bottom include 'Ausföhren' (Execute), 'Abbrechen' (Cancel), 'Entfernen' (Remove), 'Wiederkehrende Transaktionen filtern...' (Filter recurring transactions...), and 'Vorlagen...' (Templates...).

Benutzer - Definition

☒ Superuser ☐ Mobile-Benutzer

Benutzercode:

Benutzername:

Standards:

Allgemein | Serviceleistungen | Anzeigen

Bei jeder Anmeldung

☐ Datenprüfung ausführen

☐ Wechselkursstabelle öffnen

☒ Dauerbuchungen zur Ausführung anzeigen

☒ Wiederkehrende Transaktionen zur Ausführung anzeigen

☒ Alarm für heute geplante Aktivitäten ausgeben

☐ Inbox bei neuen Nachrichten anzeigen

☐ Fenster z. Aktual. d. Kartenbelegref. anzeigen

☐ Fenster "Vordatierte Schecks" öffnen

☒ Arbeitsvorrat bei Eingang neuer Aufgabe anzeigen

Meldungen aktualisieren (Minuten):

Bildschirmsperrezeit (Min.):

Fenster f. vordat. Kreditkartenbel. öffnen:

Alternative Tastaturnutzung

☐ Eingabetaste in Zahlenblock als Tabulatortaste verwenden

☐ Belegbearbeitung (Hinzufügen, Aktualisieren, OK) nur per Maus aktivieren

Standard wiederherstellen

Aktualisieren | Abbrechen | Formulareinstellungen kopieren...

Bestätigung für wiederkehrende Transaktionen

Die unten aufgeführten Transaktionen sind für heute eingeplant.
Wählen Sie die Zeilen aus, die Sie ausführen möchten.

#	Vorlage	Transaktionsart	Instanz	Nächste Ausföhrung	Wiederholungsintervall	Wiederholungsdatum	GP	GP-Ne
1	RV1...	Kundenauftrag	2	24.07.2019	Monatlich	Am 24.	100006	Bosch
2	RV1...	Kundenauftrag	1	24.06.2019	Monatlich	Am 24.	100006	Bosch
3	RV1...	Kundenauftrag	5	01.05.2019	Monatlich	Am 1.	100008	Edeka
4	RV1...	Kundenauftrag	4	01.04.2019	Monatlich	Am 1.	100008	Edeka
5	RV1...	Kundenauftrag	3	01.03.2019	Monatlich	Am 1.	100008	Edeka
6	RV1...	Kundenauftrag	2	01.02.2019	Monatlich	Am 1.	100008	Edeka
7	RV1...	Kundenauftrag	1	01.01.2019	Monatlich	Am 1.	100008	Edeka

Transaktionssumme:

Anzahl an auszuföhrenden Transaktionen:

Nachrichten und Alarmer

Systemreaktion auf fehlende Daten festlegen:

☐ Weiter

☒ Transaktion überspringen

☐ Benutzerbestätigung anfordern

Ausföhren | Abbrechen | Entfernen | Wiederkehrende Transaktionen filtern... | Vorlagen...

Rahmenvertrag Verkauf erfüllen – Beleg erstellen

Ein Beleg, der auf einem Rahmenvertrag basiert, kann über 3 Wege erstellt werden.

1. Beleg öffnen. Kunde auswählen, Artikel auswählen.
Wenn es zu dieser Kombination einen Rahmenauftrag gibt, wird dieser automatisch selektiert.
2. Beleg öffnen. Kunde auswählen.
„Kopieren von“ Rahmenauftrag selektieren, wenn es einen Rahmenvertrag gibt, dann wird er an dieser Stelle angeboten.
3. Rahmenvertrag öffnen. „Kopieren nach“ Beleg.

Wenn bei Belegerstellung die Verbindung zum Rahmenvertrag nicht erstellt wird, kann dies nur noch erfolgen, wenn der Beleg noch veränderbar ist. Bei offenen Angeboten, Kundenaufträgen und Bestellungen kann der Rahmenvertrag nach dem Hinzufügen noch mit dem Beleg verknüpft werden, bei allen anderen Belegen ist dies nicht mehr möglich. Diese Belege müssen dann storniert und neu erstellt werden.

1

#	Typ	Artikelnr.	Artikelbeschreibung	Menge	ME-Name	Stückpreis	Rabatt %	Preis nach Rabatt	Steuerkennzeichen	Gesamt (H/W)	Lager	Lieferdat.	Projekt	Auf Lager	Bestätigt	Beschaffungsbeleg
1		A00001	J.B. Multifunktionsdrucker 1420	1	Stück	144,00 EUR	0,0000	144,00 EUR	A2	144,00 EUR	01			1.000,057	9,930	
2							0,0000		A2-16							

2

Gesamt vor Rabatt: 30,00 EUR
Rabatt: %
Fracht: 0,00 EUR
☐ Rundung
Steuer: 5,70 EUR
Gesamt: 35,70 EUR

Kopieren von
Angebote
Rahmenvertrag

Kopieren nach

3

Rahmenvertrag - Verkauf

GP-Code: 1
GP-Name: conesprit GmbH
Ansprechpartner: Douverne, Katrin
Kundenref.nr.:
GP-Währung: EUR
Telefonnummer:
E-Mail:

Nr.: Primär 8
Vertragsmethode: Artikelmethode
Startdatum: 01.01.2020
Enddatum: 31.12.2020
GP-Projekt:
Beendigungsdatum:
Unterzeichnungsdatum: 01.01.2020

Beschreibung:
☐ Als Standard setzen

Allgemein | Details | Belege | Anhänge | Wiederkehrende Transa...

Vertragstyp: Allgemein
☒ In Rahmenvertrag festgelegte Preise ignorieren
Zahlungsbedingungen:
Zahlweg: SEPA_DD_B2B
Versandart:
Zahlungswahrscheinlichkeit ...: 0,0000
Bemerkungen:

Status: Genehmigt
Eigentümer:
☐ Verlängerung
Erinnerung: Tag(e)

OK Abbrechen

Kopieren nach

Rahmenvertrag – Entwicklung des Register Details

Belege, die sich auf den Rahmenvertrag beziehen, werden im Register Belege aufgelistet. Das Register Details fasst die Belege zusammen und gibt einen Überblick über die Mengen und die Beträge, die bereits bestellt wurden, sowie über Mengen und Beträge, die bereits geliefert und verrechnet wurde.

Definition der Felder

1. Kumulierte bestätigte Menge: Menge, die bereits durch Kundenaufträge reserviert wurde.
2. Kumulierter bestätigter Betrag: Erwarteter Nettobetrag.
3. Kumulierte Menge: Gesamte Menge, die bereits geliefert bzw. verrechnet wurde.
4. Kumulierter Betrag: Nettobetrag, der bereits geliefert oder verrechnet wurde.
5. Offene Menge: Menge, die noch nicht geliefert wurde bzw. noch verrechnet werden muss.
6. Offener Betrag: Nettobetrag, der noch nicht geliefert wurde bzw. noch verrechnet werden muss.

Rahmenvertrag - Verkauf

GP-Code: 1
GP-Name: conesprit GmbH
Ansprechpartner: Douverne, Katrin
Kundenref.nr.:
GP-Währung: EUR
Telefonnummer:
E-Mail:
Beschreibung:
☐ Als Standard setzen

Nr.: Primär 10
Vertragsmethode: Artikelmethode
Startdatum: 01.01.2020
Enddatum: 31.12.2020
GP-Projekt:
Beendigungsdatum:
Unterzeichnungsdatum: 01.01.2020

Allegemein Details Belege Anhänge Wiederkehrende Transa...

#	Artikelnr.	Artikelbeschreibung	Artikelgruppe	Planmenge	Stückpreis	Kumulierte bestätigte Menge	Kumulierter bestätigter Betrag (HW)	Kumulierte Menge	Kumulierter Betrag (HW)	Offene Menge	Offener Betrag (HW)
1	A00001	J.B. Multifunktionsdrucker 1420	J.B. Drucker	1.200	120,00 EUR	100	12.960,00 EUR	200	25.920,00 EUR	1.000	118.080,00 EUR
2											

1.200 100 12.960,00 EUR 200 25.920,00 EUR 1.000 118.080,00 EUR

OK Abbrechen Kopieren nach

Rahmenvertrag ändern

Ein Rahmenvertrag kann geändert werden, wenn der Status auf „zurückgestellt“ gesetzt wird, es lassen sich jedoch nicht alle Parameter anpassen, wenn er bereits aktiv war. Die Planmenge lässt sich nur noch ändern, wenn noch keine Belege zum Rahmenvertrag erstellt wurden. Das Feld Vertragstyp lässt sich nie mehr ändern. Falls diese falsch ist, muss der Vertrag storniert werden.

Rahmenvertrag - Verkauf

GP-Code 1 Nr. Primär 8

GP-Name conesprit GmbH Vertragsmethode Artikelmethode

Ansprechpartner Douverne, Katrin Startdatum 01.01.2020

Kundenref.nr. Enddatum 31.12.2020

GP-Währung EUR

Telefonnummer GP-Projekt

E-Mail Beendigungsdatum

Unterzeichnungsdatum 01.01.2020

Beschreibung

☐ Als Standard setzen

Allgemein Details Belege Anhänge Wiederkehrende Transa...

Vertragstyp Allgemein Status Zurückgestellt

☒ In Rahmenvertrag festgelegte Preise ignorieren

Zahlungsbedingungen

Zahlweg SEPA_DD_B2B Eigentümer

Versandart ☐ Verlängerung Erinnerung Tag(e)

Zahlungswahrscheinlichkeit ... 0,0000

Bemerkungen

Aktualisieren Abbrechen Kopieren nach

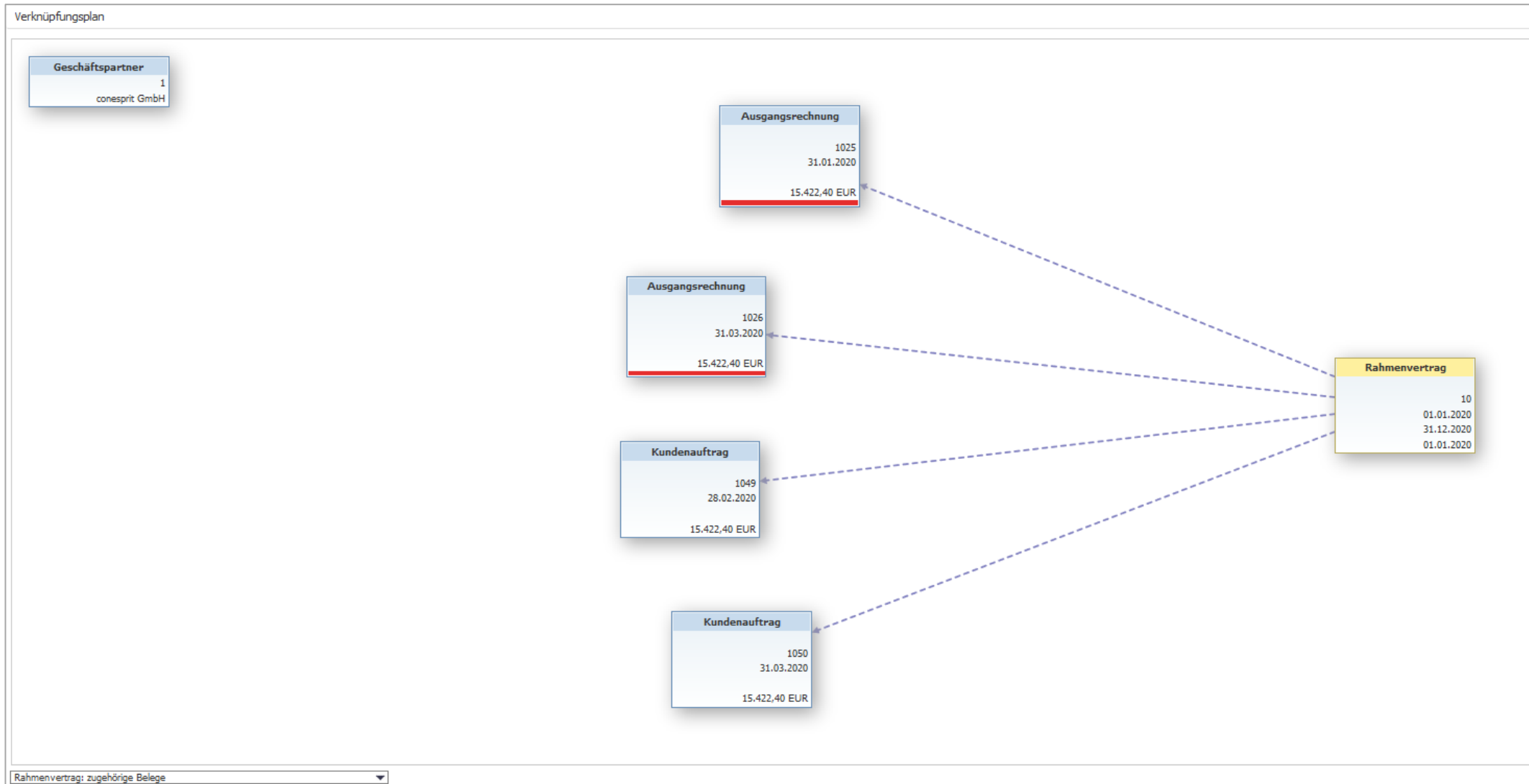
1. Status auf „Zurückgestellt“ setzen. Aktualisieren.
2. Änderungen durchführen. Aktualisieren.
3. Status wieder auf „Genehmigt“ setzen. Aktualisieren

Manche Felder sind jedoch nicht mehr änderbar:
Das Feld Vertragstyp (Allgemein oder Spezifisch) lässt sich nie mehr ändern. Falls dieses falsch ist, muss der Vertrag storniert werden.

Die Planmenge lässt sich nur noch ändern, wenn noch keine Belege zum Rahmenvertrag erstellt wurden oder wenn die Einstellung „Aktualisierung von Stückpreis/Planmenge/Planbetrag in Rahmenvertrag mit verknüpften Belegen aktivieren“ aktiviert ist (Administration > Systeminitialisierung > Allgemeine Einstellungen > Register GP).

Rahmenvertrag – Verknüpfungsplan

Rahmenvertrag und zugehörige Belege sind in einem Verknüpfungsplan zusammengefasst (Rechtsklick auf den Rahmenvertrag > Verknüpfungsplan).



Rahmenvertragserfüllungsbericht

Berichtsauswahl > Einkauf und Verkauf > Rahmenvertragserfüllungsbericht

Dieser Bericht lässt sich nach diversen Auswahlkriterien eingrenzen und gibt einen Überblick über die vorhandenen Rahmenverträge, deren Artikel und den dazugehörigen Erfüllungsstatus.

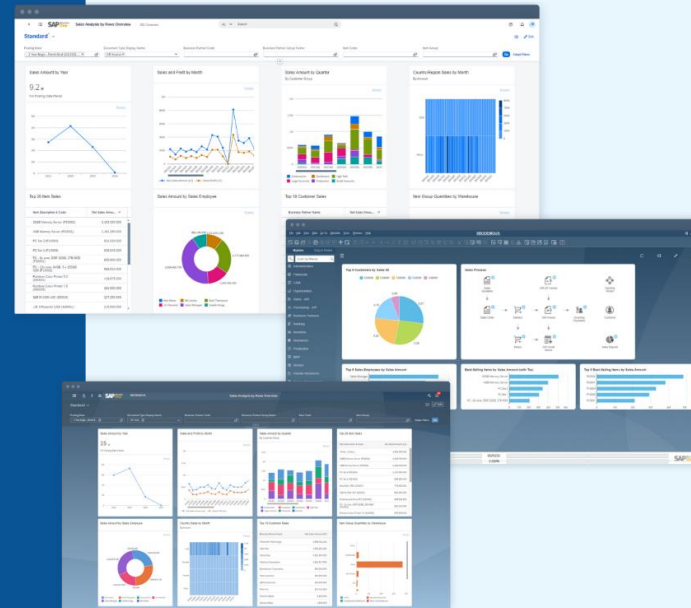
Rahmenvertrag-Erfüllungsbericht																			
#	Vertragsnummer	GP-Code	GP-Name	Startdatum	Enddatum	Beendigung	Erfüllungsstatus	Typ	Eigentümer	Artikelnr.	Artikelbeschreibung	Stückpreis	Planmenge	Kumulierte Menge	Offene Menge	ME-Code	Kumulierter Betrag	Offener Betrag	Zeilenstatus
1	▼ 8	1	conesprit GmbH	01.01.2020	31.12.2020		Nicht erfüllt	Allgemein		▼ A0...	J.B. Multifunktionsdrucker 1420	120,00 EUR	1.200	300	900		38.880,00 EUR	105.120,00 EUR	Offen
2							Nicht erfüllt												
3	▼ 10	1	conesprit GmbH	01.01.2020	31.12.2020		Nicht erfüllt	Allgemein		▼ A0...	J.B. Multifunktionsdrucker 1420	120,00 EUR	1.200	200	1.000		25.920,00 EUR	118.080,00 EUR	Offen
4							Nicht erfüllt												
5	▼ 11	1	conesprit GmbH	01.01.2020	31.12.2020		Nicht erfüllt	Allgemein		▼ A0...	J.B. Multifunktionsdrucker 1420	120,00 EUR	1.200		1.200			144.000,00 EUR	Offen
6							Nicht erfüllt												
7	▼ 12	C20000	PC Welt GmbH & Co.KG	01.01.2019	31.12.2019		Nicht erfüllt	Allgemein		▼ 12...	Tee		100		100				Offen
8							Nicht erfüllt												

Ihr eigenes SAP Business One Demo-System.

In **2 Minuten** für Sie bereit.

Glauben Sie nicht?
Dann testen Sie es jetzt!

 **Kostenlose Online-Demo**



Haftungsausschluss

Die Informationen in dieser Publikation wurden aus Daten erarbeitet, von deren Richtigkeit ausgegangen wurde; wir übernehmen jedoch weder Haftung noch eine Garantie für die Richtigkeit und Vollständigkeit der Informationen.

Obwohl wir diese Publikation mit Sorgfalt erstellt haben, ist nicht auszuschließen, dass sie unvollständig ist oder Fehler enthält. Der Herausgeber, dessen Geschäftsführer, leitende Angestellte oder Mitarbeiter haften deshalb nicht für die Richtigkeit und Vollständigkeit der Informationen. Etwaige Unrichtigkeiten oder Unvollständigkeiten der Informationen begründen keine Haftung, weder für unmittelbare noch für mittelbare Schäden.

conesprit GmbH
Eduard-Breuninger-Straße 6/1
71522 Backnang
conesprit.de
business-one-consulting.com

Ansprechpartner
Katrin Douverne
Email: katrin.douverne@conesprit.de
Tel.: +49 7191 18 70 190
Fax: +49 7191 18 70 191